

112 年度 11800 電腦軟體應用乙級技術士技能檢定學科測試試題

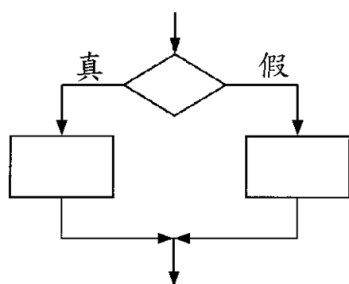
本試卷有選擇題 80 題【單選選擇題 60 題，每題 1 分；複選選擇題 20 題，每題 2 分】，測試時間為 100 分鐘，請在答案卡上作答，答錯不倒扣；未作答者，不予計分。

准考證號碼：

姓 名：

單選題：

1. (2) 在 OSI 網路協定架構中，下列哪一層負責確保網路服務品質(Quality of Service)？ ①實體層 ②傳輸層 ③資料連結層 ④網路層。
2. (2) 為減少日照降低空調負載，下列何種處理方式是錯誤的？ ①於屋頂進行薄層綠化 ②將窗戶或門開啟，讓屋內外空氣自然對流 ③窗戶裝設窗簾或貼隔熱紙 ④屋頂加裝隔熱材、高反射率塗料或噴水。
3. (2) 二進位數的「00111011」和「10100001」做 XOR 運算後，其十六進位數之值為何？ ①30 ②9A ③B7 ④BF。
4. (4) 下列何種網路攻擊手法是藉由傳遞大量封包至伺服器，導致目標電腦的網路或系統資源耗盡，服務暫時中斷或停止，使其正常用戶無法存取？ ①欺騙(Spoofing) ②偷窺(Sniffers) ③垃圾訊息(Spamming) ④阻斷服務(Denial of Service)。
5. (2) 下列何種方式有助於節省洗衣機的用水量？ ①無需將衣物適當分類 ②購買洗衣機時選購有省水標章的洗衣機，可有效節約用水 ③洗濯衣物時盡量選擇高水位才洗的乾淨 ④洗衣機洗滌的衣物盡量裝滿，一次洗完。
6. (2) 下列何者不是結構化程式設計所採用的基本結構？ ①循序結構 ②跳躍結構 ③重覆結構 ④選擇結構。
7. (2) 下列那一項水質濃度降低會導致河川魚類大量死亡？ ①生化需氧量 ②溶氧 ③二氧化碳 ④氨氮。
8. (4) 筱珮要離職了，公司主管交代，她要做業務上的交接，她該怎麼辦？ ①把以前的業務資料都刪除或設密碼，讓別人都打不開 ②盡量交接，如果離職日一到，就不關他的事 ③不用理它，反正都要離開公司了 ④應該將承辦業務整理歸檔清楚，並且留下聯絡的方式，未來有問題可以詢問她。
9. (4) 下列何種 IEEE Wireless LAN 標準的傳輸速率最低？ ①802.11a ②802.11g ③802.11n ④802.11b。
10. (2) 在 Windows 10 作業系統中，有關「檔案總管」的「瀏覽窗格」操作，下列敘述何者正確？ ①按右鍵選取「本機」，可以顯示本電腦所有磁碟機使用狀況 ②按右鍵選取「資源回收筒」，在快顯功能表中選「內容」，可以設定「資源回收筒」的容量 ③按右鍵選取「我的電腦」，在快顯功能表中選「內容」，相當於選「控制台」中的「系統」 ④按右鍵選取「網路上的芳鄰」，在快顯功能表中選「內容」，相當於選「控制台」中的「網路連線」。
11. (2) 下列關於「分散式電腦系統(Distributed Computer System)」的敘述，何者不正確？ ①將多部獨立電腦以網路匯集而成 ②建置成本通常遠高於大型主機(Mainframe) ③具有優於大型主機(Mainframe)的延展性(Scalability) ④使用者感覺上就像是在使用一部電腦。
12. (1) 下列流程圖所對應的 C/C++指令為何？ ①if...then...else ②while ③switch...case ④do...while。



13. (1) 在 Microsoft Access 查詢視窗中，下列哪一個準則絕對無法找到符合「台東縣長濱鄉」文字的資料？ ①台?鄉 ②台*鄉 ③台東縣??鄉 ④台*長?鄉。

14. (4) 依勞動基準法規定，下列何者屬不定期契約？ ①臨時性或短期性的工作 ②特定性的工作 ③季節性的工作 ④有繼續性的工作。
15. (4) 在 Windows 作業系統中，如果要使您的電腦具備「隨插即用」的功能，電腦必須使用「隨插即用」的哪一個元件去設定？ ①CPU ②RAM ③ROM ④BIOS。
16. (2) 乘坐轎車時，如有司機駕駛，按照乘車禮儀，以司機的方位來看，首位應為 ①後排中間 ②後排右側 ③前座右側 ④後排左側。
17. (2) 在 Windows 10 作業系統中，如果要對不同使用者設定個人化的項目，下列何者不在設定範圍？ ①「我的最愛」資料夾 ②所顯示的字型 ③「文件」資料夾 ④桌面資料夾。
18. (4) 在 Linux 環境中，安裝新硬碟分割區 /dev/hdb1 後，需要在下列哪一個檔案中設定開機時自動掛載該分割區？ ①/etc/inittab ②/usr/disktab ③/var/disktab ④/etc/fstab。
19. (4) 有關台灣能源發展所面臨的挑戰，下列何者為非？ ①進口能源依存度高，能源安全易受國際影響 ②化石能源所占比例高，溫室氣體減量壓力大 ③能源密集度較先進國家仍有改善空間 ④自產能源充足，不需仰賴進口。
20. (3) 有關資料表示，下列何者「不正確」？ ①1Byte=8bits ②1KB=2¹⁰Bytes ③1MB=2¹⁵Bytes ④1GB=2³⁰Bytes。
21. (4) 下列何者不是網頁上所使用的語言？ ①Java Script ②DHTML(Dynamic HTML) ③HTML(Hyper Text Markup Language) ④UML(Unified Modeling Language)。
22. (3) 在 Microsoft Word 2016 環境中，可於「檔案/選項/進階/顯示」內設定所使用的「度量單位」，下列何者不是可使用的選項？ ①公分 ②公釐 ③行 ④Picas。
23. (1) 下列何者是一種使用者可自行訂閱、下載及發布的網路廣播技術？ ①Podcast ②Flv ③RTP ④RTSP。
24. (2) 使用瀏覽器瀏覽一部名為「www.myweb.com.tw」電腦，其「port number 為 8000」的 Web 虛擬主機，位址應如何輸入？ ①http://www.myweb.com.tw/ ②http://www.myweb.com.tw:8000/ ③http://www.myweb.com.tw/default.htm ④http://www.myweb.com.tw/8000。
25. (4) 勞工於室外高氣溫作業環境工作，可能對身體產生之熱危害，以下何者非屬熱危害之症狀？ ①中暑 ②熱痙攣 ③熱衰竭 ④痛風。
26. (1) 撰寫結構化查詢語言(SQL)的 DELETE 陳述式，對關聯式資料庫(Relational Database)進行資料刪除作業時，如果沒有加上適當的 WHERE 子句將會造成何種結果？ ①目標資料表(Table)的所有資料均被刪除 ②目標資料表(Table)只有最後一筆資料被刪除 ③目標資料表(Table)只有第一筆資料被刪除 ④目標資料表(Table)只有前五筆資料被刪除。
27. (1) 在 Microsoft Word 環境中，若要使用二種不同格式的頁碼時，必須在不同頁碼之文件中插入下列何種符號？ ①分節 ②分段 ③欄 ④分頁。
28. (2) 下列何者不是資料庫的資料結構之一？ ①網路式(Network) ②星狀式(Star) ③關聯式(Relational) ④階層式(Hierachical)。
29. (3) 在 TCP/IP 網路裏，每一主機都有一個 IP 位址，而每個 IP 位址是幾個位元的資訊？ ①16 位元 ②64 位元 ③32 位元 ④8 位元。
30. (1) 根據消除對婦女一切形式歧視公約(CEDAW)之間接歧視意涵，下列何者錯誤？ ①不論在任何情況下，只要以相同方式對待男性和女性，就能避免間接歧視之產生 ②察覺間接歧視的一個方法，是善加利用性別統計與性別分析 ③如果未正視歧視之結構和歷史模式，及忽略男女權力關係之不平等，可能使現有之不平狀況更為惡化 ④一項法律、政策、方案或措施表面上對男性和女性無任何歧視，但實際上卻產生歧視女性的效果。
31. (3) 下列何種技術可用來過濾並防止網際網路中未經認可的資料進入內部，以維護個人電腦或區域網路的安全？ ①網路流量控制 ②防毒掃描 ③防火牆 ④位址解析。
32. (4) 減輕皮膚燒傷程度之最重要步驟為何？ ①立即刺破水泡 ②立即在燒傷處塗抹油脂 ③在燒傷處塗抹麵粉 ④儘速用清水沖洗。

33. (1) 在 Windows 10 作業系統的「裝置管理員」，若某裝置出現三角黃底驚嘆號的圖示，下列何者處理無法排除此異常？ ①重新開機 ②按滑鼠右鍵，選擇"解除安裝" ③若是 USB 藍芽裝置，將 USB 藍芽接收器拔下來，再重新接上電腦 ④重新安裝驅動程式。
34. (1) 在 Windows 作業系統中，下列關於「休眠」的敘述，何者不正確？ ①進入「休眠」模式後，硬碟仍持續運轉 ②會將記憶體中的資料放到硬碟上 ③比「待命」模式省電 ④比「待命」模式需要更長的恢復時間。
35. (2) IPv4 中 Class B 類別共擁有幾個可供實際配置的 IP 位址？ ① 16384×65536 ② 16384×65534 ③ 16386×65534 ④ 16386×65536 。
36. (1) 下列何者不是網際網路(Internet)所提供的功能？ ①OLTP(連線交易處理) ②FTP(檔案傳輸) ③TELNET(遠程終端模擬) ④E-Mail(電子郵件)。
37. (2) 在 Windows 10 作業系統的「工作排程器」中，設定「安排的工作」，下列敘述何者不正確？ ①工作可以安排在每天、每星期、每月的固定時刻執行 ②工作可以安排在關機時同時執行 ③工作可以安排在電腦啟動或空閒時執行 ④提供檢視安排工作執行情形的記錄檔。
38. (3) 關於智慧電網，下列敘述何者正確 ①智慧電網之目的是回歸人工監測，以降低機具故障之風險 ②智慧電網包含一個智慧型電表基礎建設 (AMI)，僅能紀錄系統部分電能的流動 ③智慧電網可改善現有輸電網路的效能，且能整合風能、太陽能等新能源 ④智慧電網可利用資通訊技術收集供應端與使用端的電力供應狀況，但無法達到節約能源、降低損耗為目的。
39. (4) 下列 C/C++ 程式片段之敘述，何者正確？ ①輸出結果為 the output is:c ②輸入三個變數 ③找出輸入數值最小值 ④找出輸入數值最大值。
- ```

int a,b,c;
cin>>a;
cin>>b;
c=a;
if(b>c)
 c=b;
cout<<"the output is:"<<c;

```
40. (3) 下列哪一種是用於電子郵件的通訊協定？ ①HTTP ②FTP ③SMTP ④Telnet。
41. (3) 高效率燈具如果要降低眩光的不舒服，下列何者與降低刺眼眩光影響無關？ ①光源下方加裝擴散板或擴散膜 ②燈具的遮光板 ③光源的色溫 ④採用間接照明。
42. (4) 下列何者是 NetBEUI 不適用在廣域網路(WAN)的主要原因？ ①只能用在乙太網路(Ethernet) ②只能使用在 Linux 平台 ③資料封包無法跨過網路交換器(Switch) ④不具有路由(Routing)功能。
43. (1) 行為人以竊取等不正當方法取得營業秘密，下列敘述何者正確？ ①已構成犯罪 ②只要後續沒有洩漏便不構成犯罪 ③只要後續沒有造成所有人之損害便不構成犯罪 ④只要後續沒有出現使用之行為便不構成犯罪。
44. (1) 在試算表軟體 Microsoft Excel 中，下列哪一種方式無法切換工作表？ ①按一下 Alt+Tab 鍵 ②在標籤捲軸上按一下右鍵，再選取一個工作表 ③使用 Ctrl+PageUp 鍵切換 ④在工作表索引標籤上想要的工作表上按一下。
45. (4) 以微控制器為核心，並配合適當的周邊設備，以執行特定功能，主要是用來控制、監督或輔助特定設備的裝置，其架構仍屬於一種電腦系統(包含處理器、記憶體、輸入與輸出等硬體元素)，目前最常見的應用有 PDA、手機及資訊家電，這種系統稱為下列何者？ ①個人電腦系統 ②分散式系統 ③伺服器系統 ④嵌入式系統。
46. (2) 在國民身分證號碼的設計中，最後一碼為檢查碼，請問這種設計在應用系統控制方面屬於哪一種控制？ ①輸出控制 ②處理控制 ③資料檔案控制 ④輸入控制。
47. (1) 在 Microsoft Word 環境中，按下列哪個組合鍵可開啟空白文件？ ①Ctrl+N ②Ctrl+A ③Ctrl+O ④Ctrl+V。
48. (1) 在試算表軟體 Windows Excel 中，關於「統計圖表」的敘述，下列何者錯誤？ ①相同數列無法在統計圖表中設定顯示兩次 ②若要將一個快取圖案置於統計圖表中，則應先選取統計圖表，然後再插入該圖案，否則該圖案不會在統計圖表中 ③若要在統計圖表中顯示一個儲存格中的內

容，則應先選取該儲存格，並拖曳至統計圖表中即可 ④若要在統計圖表中新增一個數列，可以先選取數列所在之儲存格，再拖曳至統計圖表中。

49. (2) 勞工若面臨長期工作負荷壓力及工作疲勞累積，沒有獲得適當休息及充足睡眠，便可能影響體能及精神狀態，甚而較易促發下列何種疾病？ ①皮膚癌 ②腦心血管疾病 ③肺水腫 ④多發性神經病變。
50. (2) 二進位資料 10010100101001.11110101 若以十六進位表示，下列何者正確？ ①2529.5F ②2529.F5 ③94A1.F5 ④94A1.5F。
51. (2) 在 Windows Server 中，下列哪一項服務可以讓電腦自動取得 IP 位址？ ①PING ②DHCP ③IPConfig ④WINS。
52. (3) 台灣西部海岸曾發生的綠牡蠣事件是與下列何種物質污染水體有關？ ①汞 ②磷 ③銅 ④鎘。
53. (3) 在 Microsoft Excel 環境中，有關「非 ASCII 碼排序」的敘述，下列何者不正確？ ①每次排序至多只能有一個非 ASCII 碼 ②非 ASCII 碼排序必須指定在主要鍵 ③排序至多不能超過 3 次 ④需先在「自訂清單」內定義排列順序。
54. (3) 在智慧裝置開發 Web-Based Apps 時，使用下列哪一個 HTML5 標籤，可以讓網頁的版面配置隨著裝置的螢幕大小及功能來做變動 ①<meta name="description"> ②<meta name="author"> ③<meta name="viewport"> ④<meta name="keywords">。
55. (3) 下列何者是一個用來存放與管理通訊錄及我們在網路上付費的信用卡資料，以確保交易時各項資料的儲存或傳送時的隱密性與安全性？ ①認證中心 ②付款轉接站 ③電子錢包 ④商店伺服器。
56. (3) 下列何者為制定網際網路(Internet)相關標準的機構？ ①IEEE ②ISO ③IETF ④ANSI。
57. (3) 下列何者不是作業系統的功能？ ①處理的管理 ②記憶體的管理 ③輸入法的管理 ④輸出/入裝置的管理。
58. (4) 下列何者「不是」室內空氣污染源？ ①建材 ②辦公室事務機 ③油漆及塗料 ④廢紙回收箱。
59. (4) 下列何種技術是利用硬碟空間來解決主記憶體空間之不足？ ①分時技術 (Time Sharing) ②同步記憶體 (Concurrent Memory) ③多工技術 (Multitasking) ④虛擬記憶體 (Virtual Memory)。
60. (3) 下列何者不是自來水消毒採用的方式？ ①紫外線消毒 ②加入臭氧 ③加入二氧化碳 ④加入氯氣。

複選題：

61. (12) 有關硬碟的敘述，下列哪些正確？ ①硬碟是透過讀寫頭來讀取磁碟上的資料 ②SATA 介面硬碟較 IDE 介面硬碟的傳輸速度快 ③每個磁碟只有一個磁面 ④磁軌是硬碟儲存資料的最小單位。
62. (24) 對於影像的處理及使用，哪些影像處理模式的描述為正確？ ①Photoshop 是向量影像為主，點陣影像為輔 ②Photoshop 是點陣影像為主，向量影像為輔 ③Illustrator 是點陣影像為主，向量影像為輔 ④Illustrator 是向量影像為主，點陣影像為輔。
63. (234) 下列何者為資料隱碼攻擊(SQL Injection)的防禦方法？ ①不要在程式碼中標示註解 ②對使用者隱藏資料庫管理系統回傳的錯誤訊息，以免攻擊者獲得有用資訊 ③加強資料庫權限管理，不以系統管理員帳號連結資料庫 ④對字串過濾並限制長度。
64. (124) 下列哪些是 Web Page 的開發技術？ ①PHP ②ASP.Net ③ISP ④JavaScript。
65. (12) 下列哪些是屬於單向傳輸的匯流排類型？ ①控制匯流排 (Control Bus) ②位址匯流排 (Address Bus) ③記憶匯流排 (Memory Bus) ④資料匯流排 (Data Bus)。
66. (234) 下列何者為路由器的功能？ ①轉送廣播封包 ②選擇路徑 ③過濾封包 ④交換封包。
67. (124) 有關同軸電纜及光纖傳輸媒介之比較，下列哪些正確？ ①光纖是以光脈衝信號的形式傳輸訊號 ②光纖的頻寬最寬 ③光纖的傳輸距離最短 ④光纖抗雜訊力較同軸電纜為佳。
68. (1234) Microsoft Excel 2019 資料分析中的敘述統計包含下列哪些函數？ ①平均信賴度 ②平均值 ③標準差 ④變異數。
69. (124) 資訊安全威脅的種類繁多，但其攻擊目的可以歸類成哪幾種？ ①以竄改或否認為目的 ②以侵入為目的 ③以獲得歸屬感為目的 ④以阻斷服務為目的。

70. (124) 在 Linux 環境中，要重新開機，可使用下列哪些指令？ ①shutdown-r ②reboot ③shutdown-h ④init6。
71. (123) 下列哪些瀏覽器有開放原始碼？ ①Chromium ②Opera ③Firefox ④Safari。
72. (234) 有關硬碟的儲存容量大小，下列哪些相同？ ①512PB ②512×1024×1024KB ③0.5TB ④512GB。
73. (234) 在 Windows Server 作業系統中，關於「Hyper-V」技術的敘述，下列何者正確？ ①一部電腦僅能模擬成 1 部虛擬機器 ②能彈性改變虛擬機器的數量及配置 ③採用 Intel VT 技術的 CPU 支援 Hyper-V 功能 ④採用 AMD VT 技術的 CPU 支援 Hyper-V 功能。
74. (234) Microsoft Word 可以自訂書籤，也有預設書籤，其中預設書籤的位置分為相對位置與絕對位置，下列哪些是相對位置？ ①\StartOfDoc ②\Cell ③\StartOfSel ④\Page。
75. (12) 關於 Microsoft Word 避頭尾字元的標準預設值，下列哪些字元不能置於行首？ ①問號 ②冒號 ③左括號 ④左引號。
76. (124) 下列何者為 WWW 瀏覽器？ ①Firefox ②Google Chrome ③Writer ④Safari。
77. (234) 下列何種網頁程式於用戶端執行？ ①JSP ②Java Applet ③JavaScript ④VBScript。
78. (1234) 下列哪些瀏覽器可以在 Microsoft Windows 與 Mac 作業系統兩平台上執行？ ①Opera ②Edge ③Google Chrome ④Firefox。
79. (24) 關於 Microsoft Word 的排版間距說明，下列哪些不正確？ ①段落間空白間隔=與下段距離+段落內兩行空白間隔 ②行距是指一行文字底端到下一行文字的頂端 ③段落內兩行空白間隔=行距-字高 ④同時按下 Shift+Enter 鍵與按下 Enter 鍵一樣都可以加入段落間空白間隔。
80. (13) 下列何者為網路的安全裝置？ ①IDS(Intrusion Detection System) ②LBS(Location Based Service) ③IPS(Intrusion Prevention System) ④ATM(Asynchronous Transfer Mode)。