

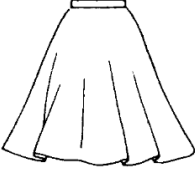
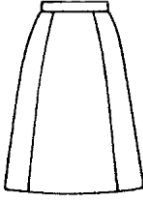


113 年度 04800 女裝丙級技術士技能檢定學科測試試題

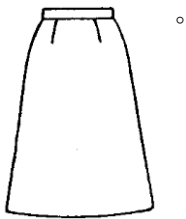
本試卷有選擇題 80 題，每題 1.25 分，皆為單選選擇題，測試時間為 100 分鐘，請在答案卡上作答，答錯不倒扣；未作答者，不予計分。

准考證號碼：

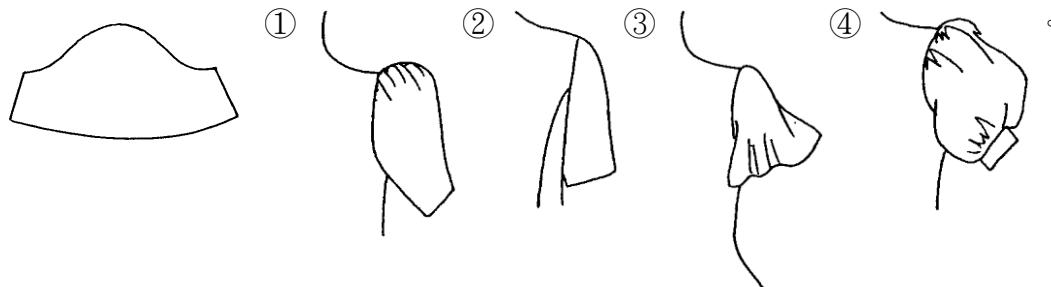
姓名：





單選題：

1. (1) 工業製衣的目標在於： ①提高產量 ②精密縫製 ③工作安全 ④手工縫製。
2. (3) 利用經緯紗的變化，織出花紋的布料稱為： ①燈心絨 ②印花布 ③提花料 ④泡泡紗。
3. (1) 為保持毛呢料的柔軟感，燙墊應選： ①稍柔軟的 ②用絲絨燙墊 ③很柔軟的 ④較硬的。
4. (1) 繪製下列裙型時，哪一件不需要臀圍尺寸？ ①  ②  ③  ④ 

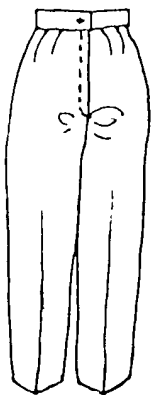


5. (3) 下列有關貪腐的敘述何者錯誤？ ①貪腐會破壞民主體制及價值觀 ②貪腐會破壞倫理道德與正義 ③貪腐有助降低企業的經營成本 ④貪腐會危害永續發展和法治。
6. (3) 整燙毛料時最理想的方法是： ①乾燙 ②磨燙 ③蒸氣燙 ④拖燙。
7. (2) A.H.是指那一部份的尺寸？ ①臂圍加寬鬆份 ②前後上身紙型的袖襠 ③前後腰圍的尺寸 ④前後上身領圍的尺寸。
8. (4) 處理布邊之鎖邊車通常又稱為： ①盲縫車 ②平車 ③鎖眼車 ④拷克車。
9. (3) 下圖是下列哪一件袖子的平面圖？

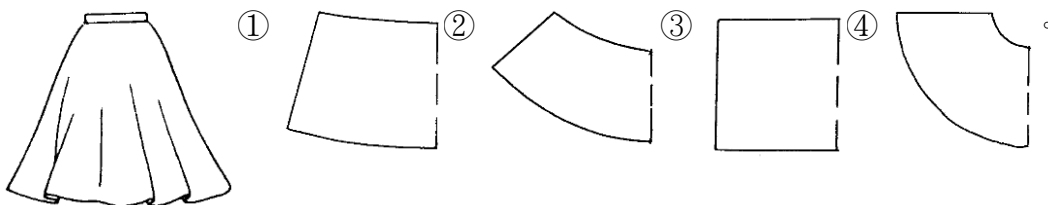


10. (4) 於腰線褶疊，其褶子往下自然散開的活褶裙，稱為： ①細褶裙(GATHER SKIRT) ②挺式活褶裙(PLEAT SKIRT) ③波浪裙(FLAIR SKIRT) ④軟式活褶裙(SOFT-PLEAT SKIRT)。
11. (3) 縐綢紗(Silk Crepe)的經緯紗，抽出後常會扭結，因其紗線為： ①弱撚紗 ②特殊紗 ③強撚紗 ④伸縮紗。
12. (1) 採用彩度之層次配色如： ①由灰色趨向青色 ②由黃色趨向青色 ③由紫色趨向青色 ④由黑色趨向白色。
13. (2) 下列哪一件袖子的袖山最高？ ①  ②  ③  ④ 

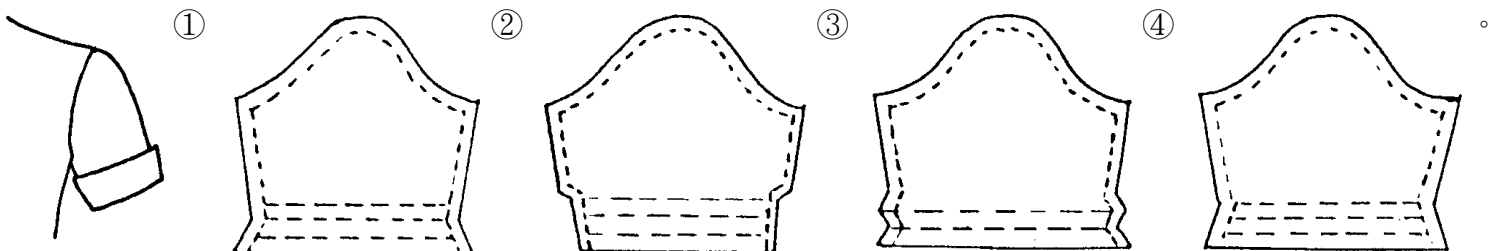
14. (1) 下列對於細懸浮微粒( $PM_{2.5}$ )之敘述何者正確：A.空氣品質測站中自動監測儀所測得之數值若高於空氣品質標準，即判定為不符合空氣品質標準；B.濃度監測之標準方法為中央主管機關公告之手動檢測方法；C.空氣品質標準之年平均值為  $15 \mu g/m^3$ ？ ①僅 BC ②僅 AC ③ABC 皆正確 ④僅 AB。
15. (2) 1 英尺為： ①15 英寸 ②12 英寸 ③9 英寸 ④5 英寸。
16. (2) 棉毛布料常用於製作嬰幼兒服，是因其： ①組織細密 ②吸濕性良好 ③價格便宜 ④美觀大方。
17. (2) 購買胸罩時，除了需有胸圍尺寸外，還需有： ①胸寬尺寸 ②下胸圍 ③上胸圍 ④腰圍。
18. (1) 燙墊太軟又厚時，熨燙會： ①有熨斗痕 ②起皺 ③很好燙 ④發亮。
19. (3) 下列何行為不是土壤及地下水污染整治法所指污染行為人之作為？ ①洩漏或棄置污染物 ②仲介或容許洩漏、棄置、非法排放或灌注污染物 ③依法令規定清理污染物 ④非法排放或灌注污染物。
20. (1) 以針織法(KNITTING)織成的織品，稱為： ①針織物 ②非織物 ③梭織物 ④薄膜布。
21. (2) 中國傳統服裝的袖型，是屬於： ①變型袖 ②連袖 ③落肩袖 ④接袖。
22. (2) 勞工為節省時間，在未斷電情況下清理機臺，易發生危害為何？ ①墜落 ②捲夾感電 ③缺氧 ④崩塌。
23. (2) 台灣自來水之水源主要取自 ①綠洲的水 ②河川或水庫的水 ③灌溉渠道的水 ④海洋的水。
24. (3) 下列何者的吸濕性及透氣性良好，最宜於製作汗衫？ ①T/C 料 ②尼龍 ③棉針織 ④聚酯。
25. (3) 衣料穿著在人體上時，必需承受最大伸縮度的部位是： ①胸部 ②腿部 ③手腳關節處 ④腹部。
26. (1) 亞克力纖維(ACRYLIC)一般是代替 ①羊毛 ②尼龍 ③棉紗 ④蠶絲 之用。
27. (4) H.L.(Hip Line)英文指的是 ①腕圍 ②頭圍 ③領圍 ④臀圍線。
28. (2) 穿上長褲時，如下圖褲襠下方產生緊而牽吊縐紋是因 ①臀圍過鬆 ②前褲襠厚度過少 ③褲襠厚度過大 ④臀圍過緊。



29. (2) 下列何種配色不屬於補色對比？ ①黃色與紫色 ②黑色與紅色 ③紅色與綠色 ④藍色與橙色。
30. (2) 漩渦形的線，具有 ①平衡性 ②向心的動感 ③穩定性 ④安靜性。
31. (1) 有關建築之外殼節能設計，下列敘述中錯誤的是？ ①宜採用全面玻璃造型設計，以利自然採光 ②開窗區域設置遮陽設備 ③大開窗面避免設置於東西日曬方位 ④做好屋頂隔熱設施。
32. (4) 下列哪一個圖形是下圖裙型的平面圖？

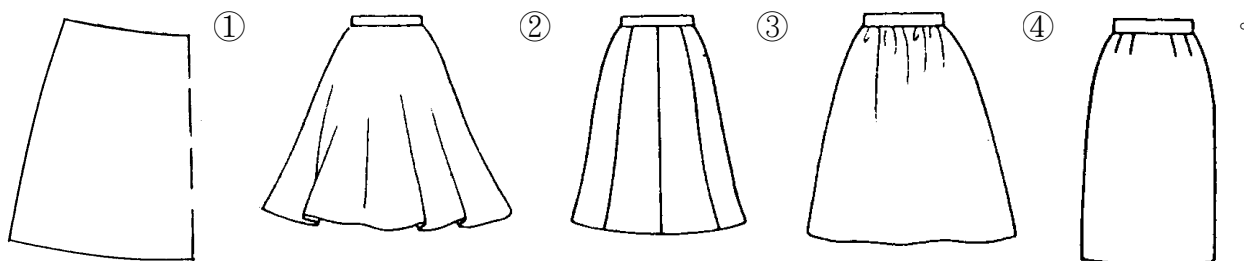


33. (3) 配合下圖袖型選擇正確的平面圖(袖口有翻出裝飾帶的袖子)



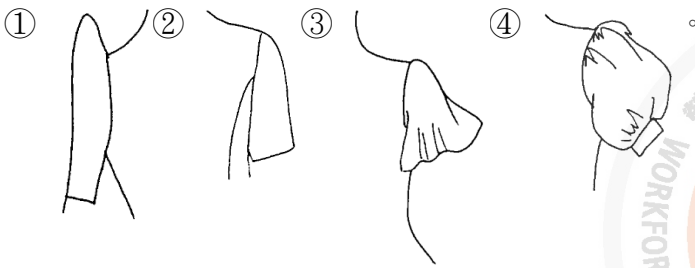
34. (3) 裁剪前須經過排版的原因？ ①多留縫份 ②省縫份 ③省布又正確 ④費布。

35. (1) 從事專業性工作，在服務顧客時應有的態度為何？ ①選擇最安全、經濟及有效的方法完成工作 ②為了降低成本，可以降低安全標準 ③選擇工時較長、獲利較多的方法服務客戶 ④不必顧及雇主和顧客的立場。
36. (2) 完成衣片裁剪工作後，衣片運送至車縫間最簡便的方式宜採用 ①推車式 ②捆包式 ③懸吊式 ④履帶傳送式。
37. (2) ①達克龍(Dacron) ②奧龍(Orlon) ③維尼龍(Vinylon) ④尼龍(Nylon) 是屬於亞克力織品。
38. (2) 根據性別平等工作法，下列何者非屬職場性騷擾？ ①公司員工執行職務時，客戶對其講黃色笑話，該員工感覺被冒犯 ②公司員工下班後搭乘捷運，在捷運上遭到其他乘客偷拍 ③公司員工執行職務時，遭到同事以「女人就是沒大腦」性別歧視用語加以辱罵，該員工感覺其人格尊嚴受損 ④雇主對求職者要求交往，作為僱用與否之交換條件。
39. (2) 參加傍晚至晚餐前之宴會，以社交氣氛為主的服裝稱為： ①晚禮服(EVENING DRESS) ②雞尾酒會裝(COCKTAIL DRESS) ③宴會裝(PARTY DRESS) ④晚餐裝(DINNER DRESS)。
40. (3) 肩胛骨突出體型其原型的補正法應為： ①減少肩褶量 ②增加背寬 ③增加肩褶與肩寬的份量 ④增加背長的長度。
41. (4) 假縫的正確縫法，應採用： ①車縫 ②拷克縫 ③交叉縫 ④手縫。
42. (2) 同樣是平紋織的布料以： ①尼龍 ②嫻縈 ③聚酯布 ④絲 的縮水率最大。
43. (3) 包肩體型的肩寬是： ①太斜 ②前肩寬大，後肩寬小 ③後肩寬大，前肩寬小 ④前後肩寬一樣寬。
44. (3) 為解決環境保護與經濟發展的衝突與矛盾，1992 年聯合國環境發展大會（UN Conference on Environment and Development, UNCED）制定通過： ①日內瓦公約 ②蒙特婁公約 ③21 世紀議程 ④京都議定書。
45. (1) 紅、橙、黃等顏色是屬於： ①暖色系 ②中庸色系 ③寒色系 ④亮色系。
46. (3) 裁剪時，應 ①對齊裁剪邊 ②對齊布邊 ③先查看布料有無瑕疵 ④直接排上紙型。
47. (3) 淺紫色襯衫與下列何種顏色的裙子配在一起較易顯現柔和感？ ①咖啡色 ②黃綠色 ③灰藍紫色 ④鮮紅色。
48. (1) 一般服裝業樣品紙型與工業用紙型之誤差需由誰負責？ ①打版師 ②女裝師 ③設計師 ④裁剪師。
49. (4) 日間參加朋友的畢業典禮或茶會時所穿的服裝稱為： ①休閒服 ②運動服 ③晚宴服 ④訪問服。
50. (2) 有效而正確的節能從選購產品開始，就一般而言，下列的因素中，何者是選購電氣設備的最優先考量項目？ ①採購價格比較，便宜優先 ②安全第一，一定要通過安規檢驗合格 ③用電量消耗電功率是多少瓦攸關電費支出，用電量小的優先 ④名人或演藝明星推薦，應該口碑較好。
51. (2) 下列何者非屬電氣災害類型？ ①電弧灼傷 ②雷電閃爍 ③靜電危害 ④電氣火災。
52. (1) 排版時，對好布邊的文字，經緯紗即會成 ①90 度 ②135 度 ③180 度 ④45 度。
53. (3) 試穿前，假縫是以： ①半回針縫 ②回針縫 ③平針縫 ④斜針縫。
54. (1) 1998 年時裝設計師三宅一生之「縐褶」系列(PLEATS PLEASE)，其全球媒體之廣告主角為 ①酷斯拉 ②凱第貓 ③米老鼠 ④小丸子。
55. (4) 製作湘香雲紗質料時，所使用手縫針之號碼為 ①8 ②6 ③7 ④9。
56. (3) 下圖為下列何種裙型之平面圖？



57. (3) 正式基本型西褲褲管口的縫份可留： ①12 公分 ②3~4 公分 ③6~8 公分 ④2~3 公分。
58. (1) 1990 年代以「內衣外穿」帶動服裝流行風潮之法國設計師為 ①高提耶(Jean Paul Gaultier) ②凱薩林赫姆雷特(Katharine Hamnett) ③香奈爾(Chanel) ④迪奧(Christain Dior)。

59. (3) 下列哪一件袖子的袖口最大？



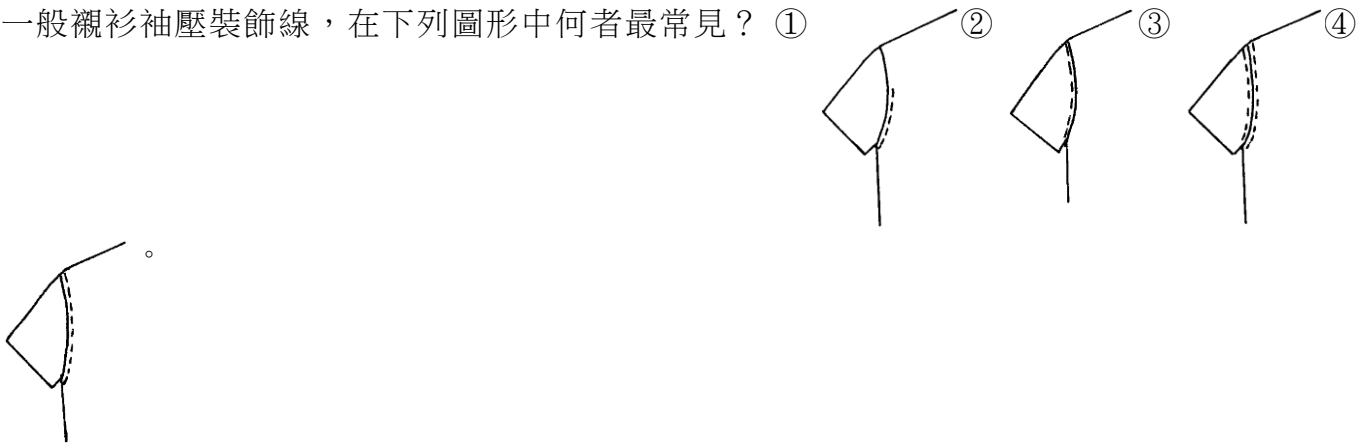
60. (1) 在服裝上，採用色彩反覆持續的表現，會產生： ①律動感 ②穩定感 ③漸層性 ④平衡感。

61. (3) 看完設計圖之後，最先做的紙型稱為 ①樣本第三紙型 ②樣本第二紙型 ③樣本第一紙型 ④工業紙型。

62. (4) 郊遊、旅行時穿的服裝稱為： ①海灘裝(BEACH WEAR) ②運動服(SPORT WEAR) ③外出服(CITY WEAR) ④休閒服(LEISURE WEAR)。

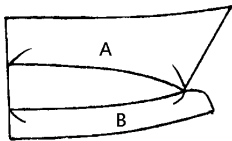
63. (2) 提花布是： ①蠟染布料 ②織出花紋的布料 ③印出花紋的布料 ④絞染布料。

64. (4) 一般襯衫袖壓裝飾線，在下列圖形中何者最常見？



65. (4) 下列何者不會減少溫室氣體的排放？ ①開發太陽能、水能等新能源 ②大量植樹造林，禁止亂砍亂伐 ③減少使用煤、石油等化石燃料 ④增高燃煤氣體排放的煙囪。

66. (3) 以棉布製作有領台襯衫領應考慮縫製時布料厚度，故其版型如下圖中應 ①A 比 B 短 1-2 公分 ②A 與 B 等長 ③A 比 B 短 0.1-0.3 公分 ④A 比 B 長 0.1-0.3 公分。



67. (3) 已在職之勞工，首次從事特別危害健康作業，應實施下列何種檢查？ ①一般體格檢查 ②一般體格檢查及特殊健康檢查 ③特殊體格檢查 ④特殊健康檢查。

68. (3) 下列何種熱水器所需能源費用最少？ ①電熱水器 ②柴油鍋爐熱水器 ③熱泵熱水器 ④天然瓦斯熱水器。

69. (1) 下列何者是屬於再生蛋白質纖維的商品名？ ①Chinon ②Junlon ③Arnel ④Sulfar。

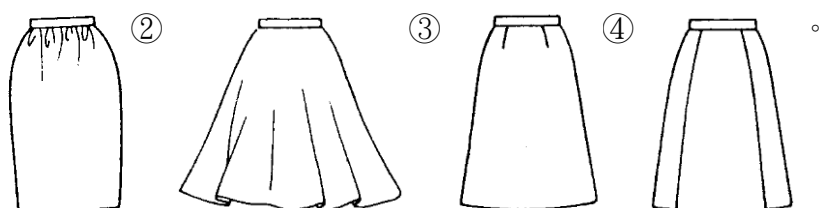
70. (2) 1 英尺為： ①15 公分 ②30 公分 ③25.4 公分 ④20 公分。

71. (2) 雇主要求確實管制人員不得進入吊舉物下方，可避免下列何種災害發生？ ①缺氧 ②物體飛落 ③感電 ④墜落。

72. (3) 與公務機關有業務往來構成職務利害關係者，下列敘述何者「正確」？ ①與公務機關承辦人飲宴應酬為增進基本關係的必要方法 ②機關公務員藉子女婚宴廣邀業務往來廠商之行為，並無不妥 ③將餽贈之財物請公務員父母代轉，該公務員亦已違反規定 ④高級茶葉低價售予有利害關係之承辦公務員，有價購行為就不算違反法規。

73. (4)  這是表示： ①不能熨燙 ②低溫熨燙 ③高溫熨燙 ④中溫熨燙。

74. (1) 下列裙型當中哪一件的下襬寬最小？



75. (1) 上衣腰線的燙拔，主要是為 ①適合腰部的弧度 ②增加布料彈性 ③改變腰部的形狀 ④與腰部線條無關。
76. (1) 嫋綦是屬於： ①再生纖維 ②合成纖維 ③半合成纖維 ④天然纖維。
77. (4) 透過「一塊布」的設計理念創造出一種新的服裝形式而為西方世界所肯定之日本設計師為 ①高田賢三 ②川久保玲 ③森英惠 ④三宅一生。
78. (3) 尼龍(NYLON)是屬於 ①礦物纖維 ②半合成纖維 ③合成纖維 ④再生纖維。
79. (4) 車縫薄料時，宜採用幾號車縫針？ ①11 號 ②14 號 ③16 號 ④9 號。
80. (1) 服裝設計，可以利用形的大小或線的粗細表現漸層之效果可稱為： ①韻律 ②比例 ③平衡 ④調和。

114 年度 04800 女裝丙級技術士技能檢定學科測試試題

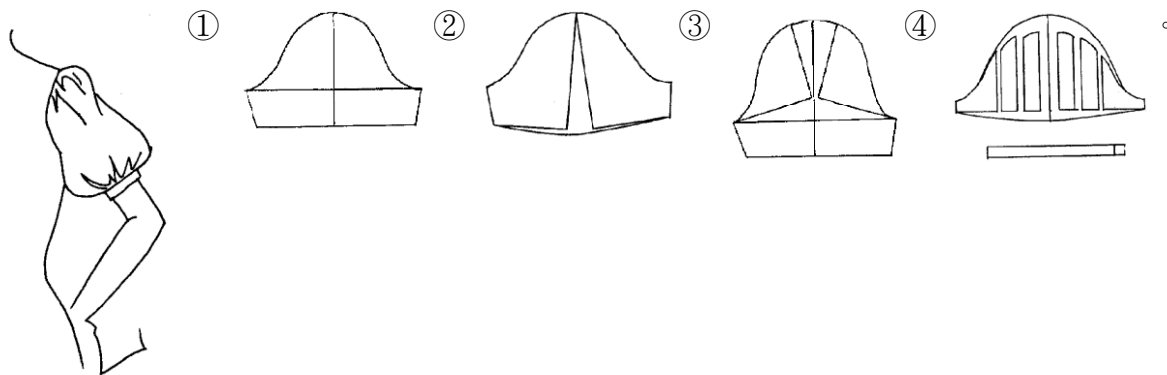
本試卷有選擇題 80 題，每題 1.25 分，皆為單選選擇題，測試時間為 100 分鐘，請在答案卡上作答，答錯不倒扣；未作答者，不予計分。

准考證號碼：

姓名：

單選題：

1. (4) 製作湘香雲紗質料時，所使用手縫針之號碼為 ①8 ②6 ③7 ④9。
2. (4) 細的直線有下列何種特性？ ①安定而女性化 ②穩重感 ③嚴肅感 ④銳利與纖細。
3. (3) 因故意或過失而不法侵害他人之營業秘密者，負損害賠償責任該損害賠償之請求權，自請求權人知有行為及賠償義務人時起，幾年間不行使就會消滅？ ①10 年 ②5 年 ③2 年 ④7 年。
4. (4) 配合圖示袖型之正確平面圖為下列何者？



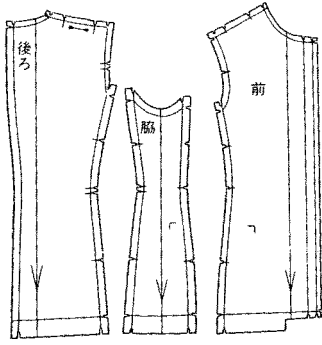
5. (4) 蝴蝶、蜻蜓的造型是屬於 ①非對稱型 ②點對稱型 ③面對稱型 ④軸對稱型。
6. (3) 小張獲選為小孩學校的家長會長，這個月要召開會議，沒時間準備資料，所以，利用上班期間有空檔非休息時間來完成，請問是否可以？ ①可以，只要不要被發現 ②可以，因為不耽誤他的工作 ③不可以，因為這是私事，不可以利用上班時間完成 ④可以，因為他能力好，能夠同時完成很多事。
7. (2) 公眾聚集量大且滯留時間長之場所，經公告應設置自動監測設施，其應量測之室內空氣污染物項目為何？ ①甲醛 ②二氧化碳 ③臭氧 ④一氧化碳。
8. (2) 試穿時姿勢應採 ①立正挺胸 ②兩眼平視 ③深呼吸 ④肩用力，兩手下垂之自然姿勢。
9. (4) 嫻縲是屬於 ①天然纖維 ②合成纖維 ③半合成纖維 ④再生纖維。
10. (3) C.F 表示 ①腕圍線 ②後中心線 ③前中心線 ④腰圍線。
11. (4) 常用織物中強力最高之纖維是 ①麻纖維 ②嫻縲纖維 ③棉纖維 ④尼龍纖維。
12. (1) 不易起皺的衣料是因其所含纖維 ①彈性好 ②透氣性低 ③比重大 ④較細長 的緣故。
13. (4) 下圖後臀下方產生緊吊縲紋的原因是 ①後臀圍過緊 ②後股上過長 ③後褲襠過鬆 ④後股上過短。



14. (3) 下列哪種顏色代表青春、和平、安寧，給人安慰感？ ①藍色 ②紅色 ③綠色 ④黃色。
15. (3) 天然纖維中，最富彈性者為 ①棉 ②絲 ③毛 ④麻。
16. (1) 製衣機器中的上下針送電動平車其特點是兩層布 ①車縫時上下同時送布 ②下片用針送布 ③下片用壓布腳送布 ④祇有上層送布。

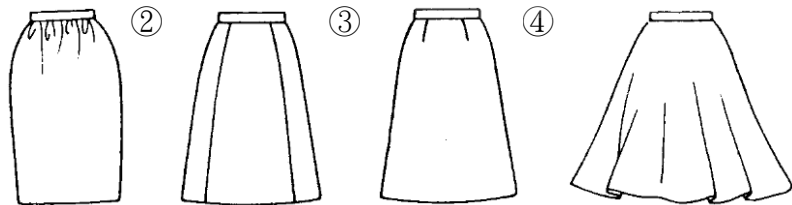
17. (3)

如左圖表示 ①燙拔記號 ②褶子倒向記號 ③工業版型 ④正斜布紋。



18. (2)  這是表示 ①不能熨燙 ②中溫熨燙 ③高溫熨燙 ④低溫熨燙。

19. (1) 下列裙型當中哪一件的下襠寬最小？ ①



20. (3) 一般服裝業樣品紙型與工業用紙型之誤差需由誰負責？ ①女裝師 ②設計師 ③打版師 ④裁剪師。

21. (1) 勞工在何種情況下，雇主得不經預告終止勞動契約？ ①不服指揮對雇主暴力相向者 ②確定被法院判刑 6 個月以內並諭知緩刑超過 1 年以上者 ③經常遲到早退者 ④非連續曠工但 1 個月內累計 3 日者。

22. (2) 1980 年代服裝設計師帶動黑色旋風之三位日本服裝設計是 ①三宅一生、森英惠、山本耀司 ②三宅一生、川久保玲、山本耀司 ③三宅一生、川久保玲、森英惠 ④森英惠、川久保玲、山本耀司。


23. (4) 採用明度之層次配色如 ①由灰色趨向鮮艷色 ②由綠色趨向青色 ③由紅色趨向黃色 ④由暗色趨向明色。

24. (3) 鎖釦眼用線長度是釦眼尺寸的約 ①40~50 倍 ②15 倍 ③25~30 倍 ④35~40 倍。

25. (1) 利用垃圾焚化廠處理垃圾的最主要優點為何？ ①減少處理後的垃圾體積 ②減少處理垃圾的程序 ③減少空氣污染 ④去除垃圾中所有毒物。

26. (1) 若採用同尺寸的紙型排置一定件數排版 ①排愈多件愈省布 ②排愈少件則愈省布 ③排愈多件愈費布 ④排多少件與布無關。

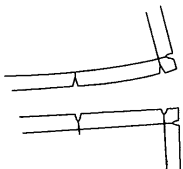
27. (3) 白漂布(CALICO)組織結實耐用，一般用於製作 ①外套 ②長褲 ③袋布及襯布 ④大衣。

28. (3)  左圖表示 ①扣環位置記號 ②褶子倒向記號 ③雙條裝飾記號 ④暗扣位置記號。

0.6cm

29. (4) 漩渦形的線，具有 ①安靜性 ②平衡性 ③穩定性 ④向心的動感。

30. (2) 下圖是表示 ①布紋方向 ②縫份合印記號 ③活褶倒向記號 ④正斜布紋。



31. (4) 放流水標準，依水污染防治法應由何機關定之：A.中央主管機關；B.中央主管機關會同相關目的事業主管機關；C.中央主管機關會商相關目的事業主管機關？ ①ABC ②僅 B ③僅 A ④僅 C。

32. (1) 電動平車之針距愈大，則其針趾調幅器號碼應 ①大 ②中 ③小 ④可任意調整。

33. (3) 下列何者的吸濕性及透氣性良好，最宜於製作汗衫？ ①T/C 料 ②聚酯 ③棉針織 ④尼龍。

34. (4) 一般西裝上衣釦洞可用何種機器車縫？ ①電子平車 ②鎖鍊機 ③盲縫機 ④鳳眼機。

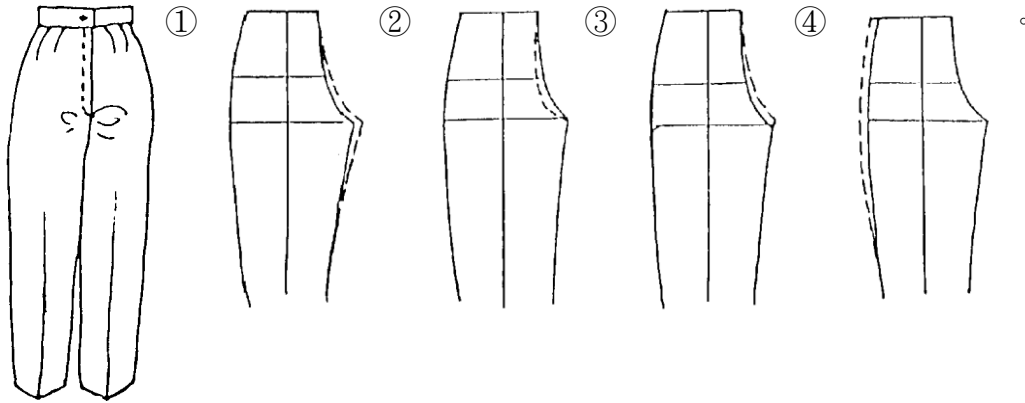
35. (3) 排版時，基本型長褲的中心線應為 ①橫紋 ②布紋不拘 ③直紋 ④斜紋。

36. (3) 下列哪一種是透明薄料？ ①毛海 ②泡泡紗 ③雪紡紗 ④山東綢。

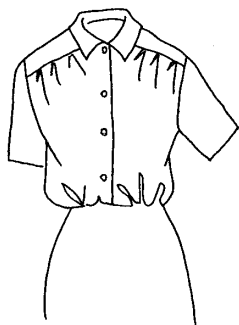
37. (1) T/C 料是 ①棉與聚酯(POLYESTER) ②棉與絲 ③棉與毛 ④特多龍(TETORON)與嫫縈(RAYON) 的混紡織物。

38. (3) 排版馬克時，以何種方式較省時、省力？ ①人工 ②沒有分別 ③電腦排版 ④機器與人工併用。



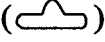


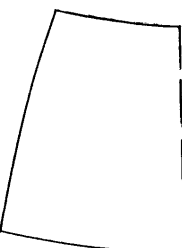
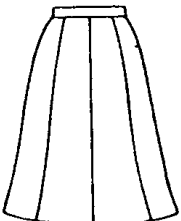
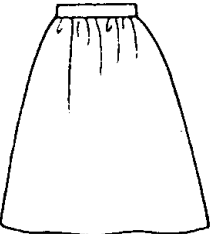
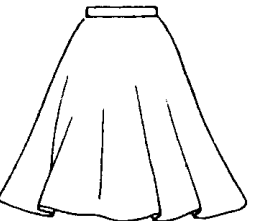
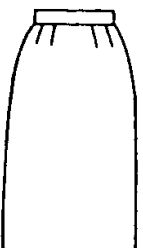
39. (3) 通常所謂 A 型罩杯，其胸圍與乳下胸圍尺寸之差約為 ①20 公分 ②17 公分 ③10 公分 ④15 公分。  
 40. (4) 排版時，對好布邊的文字，經緯紗即會成 ①45 度 ②180 度 ③135 度 ④90 度。  
 41. (4) 市面上所使用的一英尺(台尺)相等於 ①20 公分 ②40 公分 ③10 公分 ④30 公分。  
 42. (1) 穿上長褲時，如下圖褲襠下方產生緊而牽吊皺紋時，可採用下列何種方式補正？



43. (3) 遇水纖維變強韌為 ①嫫縲 ②蠶絲 ③麻 ④毛 的特性。  
 44. (4) 以無彈性梭織布為準，下列何種袖型較具機能性？ ①蓬袖 ②落肩袖 ③基本袖 ④無斜度的連袖(水平袖)。  
 45. (4) 日本色研色彩體系簡稱為 ①JAL ②JCCS ③ABC ④PCCS。  
 46. (3) 下列何種服裝適合工作時穿著？ ①晚宴服 ②外出服 ③工作服 ④郊遊裝。  
 47. (3) 下列哪一個名詞不是布的疵點？ ①跳花 ②錯經 ③燒花 ④緯檔。  
 48. (1) 穿著窄裙時，腰圍與臀圍尺寸差距大的體型，宜以 ①左右各 2 褶較佳 ②不打褶 ③左右各 1 褶較佳 ④無關緊要。  
 49. (4) 根據性騷擾防治法，有關性騷擾之責任與罰則，下列何者錯誤？ ①對於因教育、訓練、醫療、公務、業務、求職，受自己監督、照護之人，利用權勢或機會為性騷擾者，得加重科處罰鍰至二分之一 ②意圖性騷擾，乘人不及抗拒而為親吻、擁抱或觸摸其臀部、胸部或其他身體隱私處之行為者，處 2 年以下有期徒刑、拘役或併科 10 萬元以下罰金 ③對他人為權勢性騷擾以外之性騷擾者，由直轄市、縣（市）主管機關處 1 萬元以上 10 萬元以下罰鍰 ④對他人為性騷擾者，如果沒有造成他人財產上之損失，就無需負擔金錢賠償之責任。  
 50. (1) 包肩體型的肩寬是 ①後肩寬大，前肩寬小 ②太斜 ③前肩寬大，後肩寬小 ④前後肩寬一樣寬。  
 51. (4) 裙長至腳踝的裙子稱為 ①迷地裙 ②迷你裙 ③中庸裙 ④迷嬉裙。  
 52. (4) 下列明度最高的顏色是 ①綠色 ②紅色 ③棕色 ④黃色。  
 53. (2) 選擇衣料時，除以視覺觀察外，還可用下列何者判斷？ ①不必再判斷 ②觸覺 ③味覺 ④嗅覺。  
 54. (1) 下圖肩襠剪接線的縫份宜如何處理？ ①全倒向上面 ②分開 ③倒上、倒下皆可 ④全倒向下面。



55. (1) 預防職業病最根本的措施為何？ ①實施作業環境改善 ②實施定期健康檢查 ③實施特殊健康檢查 ④實施僱用前體格檢查。  
 56. (1) 某離職同事請求在職員工將離職前所製作之某份文件傳送給他，請問下列回應方式何者正確？ ①可能構成對於營業秘密之侵害，應予拒絕並請他直接向公司提出請求 ②由於該項文件係由該離職員工製作，因此可以傳送文件 ③視彼此交情決定是否傳送文件 ④若其目的僅為保留檔案備份，便可以傳送文件。  
 57. (1) 下列何者為理想的 T 恤(T-SHIRTS)用料？ ①棉 ②蠶絲 ③醋酸纖維 ④嫫縲。

58. (2) 依經濟部能源署「指定能源用戶應遵行之節約能源規定」，在正常使用條件下，公眾出入之場所其室內冷氣溫度平均值不得低於攝氏幾度？ ①24 ②26 ③22 ④25。
59. (2) 依職業安全衛生法規定，事業單位勞動場所發生死亡職業災害時，雇主應於多少小時內通報勞動檢查機構？ ①12 小時 ②8 小時 ③24 小時 ④48 小時。
60. (3) 經濟部能源署的能源效率標示中，電冰箱分為幾個等級？ ①1 ②3 ③5 ④7。
61. (1) A.H.是指那一部份的尺寸？ ①前後上身紙型的袖襁 ②前後腰圍的尺寸 ③前後上身領圍的尺寸 ④臂圍加寬鬆份。
62. (3) 電氣設備維修時，在關掉電源後，最好停留 1 至 5 分鐘才開始檢修，其主要的理由為下列何者？ ①先平靜心情，做好準備才動手 ②法規沒有規定，這完全沒有必要 ③讓裡面的電容器有時間放電完畢，才安全 ④讓機器設備降溫下來再查修。
63. (2) 電動平車車針、其英文代號為 ①DHx1 ②DBx1 ③KWx1 ④HAX1。
64. (4) 在顏色之中對比強烈的配合會產生 ①柔和 ②靜 ③含蓄 ④動 的感覺。
65. (1) 1990 年代以「內衣外穿」帶動服裝流行風潮之法國設計師為 ①高提耶(Jean Paul Gaultier) ②香奈爾(Chanel) ③凱薩林赫姆雷特(Katharine Hamnett) ④迪奧(Christain Dior)。
66. (1) 下列各組中為表達強烈印象，宜採用那一組的搭配較宜？ ①黑色與明黃色 ②中灰色與淺藍色 ③淺綠色與深灰色 ④黑色與暗紅色。
67. (2) 依職業安全衛生設施規則規定，雇主對於物料儲存，為防止氣候變化或自然發火發生危險者，下列何者為最佳之採取措施？ ①密閉 ②與外界隔離及溫濕控制 ③靜置於倉儲區，避免陽光直射 ④保持自然通風。
68. (4) 中國傳統服裝的袖型，是屬於 ①落肩袖 ②接袖 ③變型袖 ④連袖。
69. (2)   表示 ①口袋位置記號 ②暗扣位置記號 ③褶子倒向記號 ④扣環位置記號。  
 
70. (3) 合身窄裙(TIGHT SKIRT)其脇邊線拔縮部位是在 ①腰圍與臀圍間燙拔 ②整個脇邊燙縮 ③腰圍與臀圍間燙縮 ④整個脇邊燙拔。
71. (2) 一般排置有方向性的布料時 ①紙型斜向排版 ②紙型不可倒置 ③紙型交叉排置 ④長度摺半排版。
72. (2) 家居服的設計首重 ①流行 ②舒適 ③美觀 ④豪華。
73. (3) 「國際紡織品洗整標誌」中，代表水洗的符號為 ①□ ②○ ③  ④△。
74. (2) 下圖為下列何種裙型之平面圖？  
 ①  ②  ③  ④  。
75. (1) 依據台灣電力公司三段式時間電價(尖峰、半尖峰及離峰時段)的規定，請問哪個時段電價最便宜？ ①離峰時段 ②尖峰時段 ③非夏月半尖峰時段 ④夏月半尖峰時段。
76. (4) 鑑別織物成份最簡單的方法是 ①水洗法 ②藥物法 ③化學法 ④燃燒法。
77. (4) 看完設計圖之後，最先做的紙型稱為 ①樣本第二紙型 ②樣本第三紙型 ③工業紙型 ④樣本第一紙型。
78. (4) 下列哪一種飲食習慣能減碳抗暖化？ ①多吃牛肉 ②多選擇吃到飽的餐館 ③多吃速食 ④多吃天然蔬果。
79. (2) 下面各種纖維中，以 ①毛 ②棉 ③尼龍物 ④絲 的耐溫性最高。
80. (1) 下列何者即是靜止、恬靜或安逸的狀態？ ①平衡 ②律動 ③調和 ④統一。