

照顧服務員訓練班

地區	招訓班別	訓練時數	報名起訖日期	訓練期間	訓練費用	聯絡電話
淡水 (近竹圍捷運站)	照顧服務員產訓合作專班(3) - 男性優先班	100	即日起至 4/2	4/10-4/30	1,819	(02) 2808-1612 張小姐、江小姐
淡水 (近竹圍捷運站)	照顧服務員產訓合作專班(4) - 原住民優先班	100	即日起至 5/4	5/11-5/29	1,819	(02) 2808-1612 張小姐、江小姐
淡水 (近竹圍捷運站)	照顧服務員產訓合作專班(5)	100	依官網公告為主	依官網公告為主	1,819	(02) 2808-1612 張小姐、江小姐
學科(板橋) 術科(中和)	新北市照顧服務員第 7 期	100	即日起至 3/26 (依台灣就業通 官網公告為主)	4/07-4/24	10,000	(02) 2250-0177 分機 636 黃先生
學科(永和) 術科(土城)	新北市照顧服務員第 8 期	100	即日起至 3/26 (依台灣就業通 官網公告為主)	4/07-4/23	10,000	(02) 2922-1368 李主任
學科(蘆洲) 術科(三重)	新北市照顧服務員第 9 期	100	即日起至 3/26 (依台灣就業通 官網公告為主)	4/08-4/24	10,000	(02) 2312-0108 徐小姐
學科(汐止) 術科(汐止)	新北市照顧服務員第 10 期	100	即日起至 3/26 (依台灣就業通 官網公告為主)	4/09-4/28	10,000	(02) 2648-2121 分機 2010 蔡小姐
學科(三重) 術科(三重)	新北市照顧服務員第 11 期	100	即日起至 4/28 (依台灣就業通 官網公告為主)	5/05-5/21	9,650	(02) 8285-8300 劉小姐
學科(樹林) 術科(三峽)	新北市照顧服務員第 12 期	100	即日起至 5/4 (依台灣就業通 官網公告為主)	5/11-5/28	10,000	(02) 26811182 蔡小姐
學科(板橋) 術科(板橋)	新北市照顧服務員第 13 期	100	即日起至 5/13 (依台灣就業通 官網公告為主)	6/01-6/18	10,000	(02) 7738-8000 分機 1931 洪先生
學科(中和) 術科(中和)	新北市照顧服務員第 14 期	100	即日起至 5/13 (依台灣就業通 官網公告為主)	6/01-6/18	9,500	(02) 2248-0061 分機 235 呂小姐 分機 234 徐小姐
學科(新店) 術科(新店)	新北市照顧服務員第 15 期	100	即日起至 5/27 (依台灣就業通 官網公告為主)	6/09-6/26	10,000	(02) 2913-4433 鄭小姐、童小姐
學科(汐止) 術科(汐止)	新北市照顧服務員第 16 期	100	即日起至 6/8 (依台灣就業通 官網公告為主)	7/13-7/29	10,000	(02) 2642-1938、 6605-0792(專線) 連小姐
學科(中和) 術科(中和)	新北市照顧服務員第 17 期	100	即日起至 6/15 (依台灣就業通 官網公告為主)	7/13-7/30	9,000	0908-214-399 (02) 2221-8089 分機 702 陳小姐
學科(板橋) 術科(板橋)	新北市照顧服務員第 18 期 (數位專班)	40	5/4-6/29 (依台灣就業通 官網公告為主)	7/13-7/17	7,200	(02) 8226-3007 姜小姐、謝小姐
學科(永和) 術科(土城)	新北市照顧服務員第 19 期	100	即日起至 7/10 (依台灣就業通 官網公告為主)	8/04-8/20	10,000	(02) 2922-1368 李主任
學科(中和) 術科(中和)	新北市照顧服務員第 20 期	100	7/1-7/17 (依台灣就業通 官網公告為主)	8/04-8/21	9,700	(02) 2249-0088 分機 8611 周小姐
學科(樹林) 術科(土城)	新北市照顧服務員第 21 期	100	即日起 -8/17 (依台灣就業通 官網公告為主)	9/07-9/24	10,000	(02) 8684-5058 8685-1138 楊小姐、李小姐
學科(土城) 術科(土城)	新北市照顧服務員第 22 期	100	6/22-9/23 (依台灣就業通 官網公告為主)	10/12-10/30	10,000	(02) 2266-5151 分機 14 薛小姐

壹、失業者職業訓練及照顧服務員訓練參訓注意事項

(如各班招生簡章另有規定,則依簡章之規定為準)

- 因資源有限,為避免資源重複浪費,其參訓對象應符合以下之規定:
 - 照顧服務員訓練為年滿 16 歲以上本國失業勞工。
 - 失業者職業訓練為年滿 15 歲(含)以上具工作意願之失業者(須符合失業者職業訓練實施基準第 4 條資格規定),且不具有公教人員保險或軍人保險被保險人、日間部學生、在職勞工、自營作業者、公司或行(商)負責人(含董事、監事、監察人等)之身分。
 - 有下列情事之一者,不得報名(以勞動部勞動力發展署及各分署自辦、委託或補助辦理之職前訓練課程為準):
 - 報名班次之開訓日尚於前次職前訓練課程完訓或結訓班次之訓後 180 天內。
 - 曾參加職前訓練課程而被退訓,其退訓日尚於報名班次之開訓日前 1 年內。
 - 重複參加相同班名之職前訓練課程,且其離、退訓日、完訓日或結訓日尚於報名班次之開訓日前 3 年內。
 - 報名班次之開訓日前 2 年內,已有 2 次以上離訓、退訓、完訓或結訓之職前訓練參訓紀錄。
 ※前項所稱離訓,不含適應期內離訓;不及格者為完訓,指完成訓期但成績考核未達標準;所稱結訓,指完成訓期且成績考核達標準。
- 參訓費用規定:
 - 具備下列各項身分之失業者,如加保於職業工會、農會或漁會,得以「報名參訓切結書」切結確實無工作,而以原失業者身分免費參訓。
 - 非屬下列各項身分、且參加職業工會、農會或漁會勞工保險之被保險人,比照一般國民參加失業者職業訓練,須自行負擔 20% 之訓練費用。
 - 就業保險被保險人非自願離職失業者。
 - 就業保險被保險人自願離職失業者。
 - 獨立負擔家計之失業者。
 - 中高齡之失業者(年滿 45 歲至 65 歲)。
 - 身心障礙之失業者。
 - 原住民之失業者。
 - 低或中低收入戶有工作能力之失業者。
 - 更生受保護人之失業者。
 - 長期失業者。
 - 家庭暴力被害人失業者。
 - 性侵害被害人失業者。
 - 新住民之失業者。
 - 其他經直轄市、縣市政府或其委託計畫之社工人員訪視評估確有經濟困難,且有就業意願之失業者。
 - 14、15 歲以上未滿 18 歲有就業需求之未就學未就業少年。
 - 15、因犯罪被害之失業者。
 - 16、因重大災害受災之失業者。
 - 17、受貿易自由化影響失業勞工。
 - 18、跨國(境)人口販運被害人失業者。
 - 19、二度就業婦女之失業者。
 - 20、無戶籍國民之失業者。
 - 21、無國籍人民之失業者。
 - 22、自立少年之失業者。
 - 23、高齡之失業者(逾 65 歲)。
 - 24、因職業傷害或罹患職業疾病,經醫師診斷喪失部分工作能力之失業者。
 - 25、其他經中央勞政主管機關認為有必要者。
- 照顧服務員課程於開訓日(含)前向參訓學員收取全額訓練費用,參加核心課程之出席率應達 80%,並完成所有實作課程、綜合討論與課程評量及臨床實習課程,考核成績 80 分以上合格者,於結訓後 2 個月內辦理補助,補助方式如上述參訓費用(一)(二)所示。
- 照顧服務員訓練班已取得照顧服務員結業證明書者不予錄訓,於開訓後始查有前述情形者,予以退訓,且訓練費用不予補助。
- 上述職業訓練之「訓練起訖日期」及「訓練內容」依各承訓單位實際開班情況為主。
- 甄試內容由各承訓單位自行訂定,甄試作業分筆試及口試二階段,分數各占百分之五十,筆試加口試總成績須達六十分以上始得錄訓為原則。
- 報名相關事宜請逕洽各承訓單位,其他如有不明事項或欲查詢最新課程資訊,可逕上新北勞動雲-職訓補給站(<https://ilabor.ntpc.gov.tw/cloud/VocTraining>)或電話(02) 8969-2150 查詢。

貳、證照輔導訓練參訓注意事項

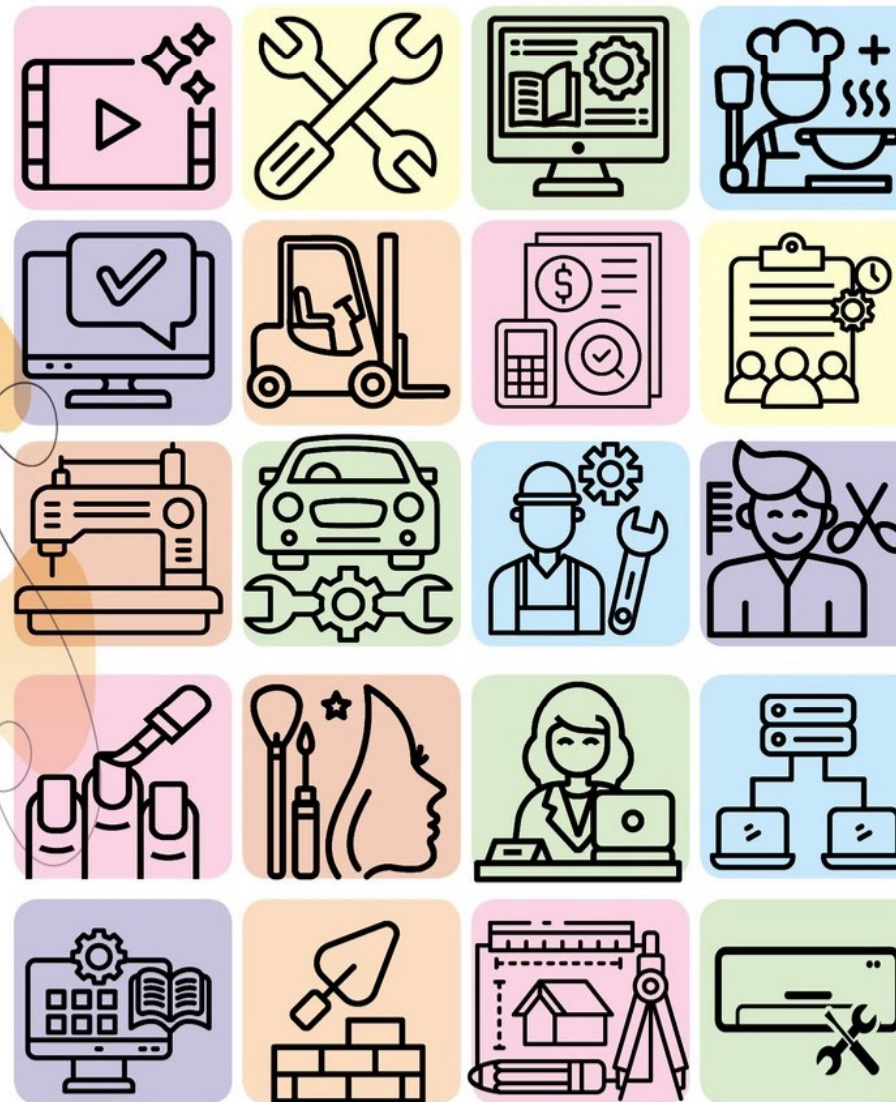
(如各班招生簡章另有規定,則依簡章之規定為準)

- 受訓資格:
 - 年滿 15 歲以上,具參訓意願之本國勞工,且不具有公教人員保險或軍人保險被保險人、日間部學生之身分。
 - 應符合該職類技能檢定報名檢定資格。
 - 有下列情形之一者,不符參訓資格:
 - 於職業訓練班別參訓期間或職前訓練後 180 天內就業輔導期者。但訓後已就業,且能提供現職之在職證明者,不在此限。
 - 所報名班次之開訓日前 1 年內參加本中心所辦證照輔導訓練 2 班以上。
 - 重複參加相同班名之本中心所辦證照輔導訓練,且其結訓日尚於報名班次之開訓日前 3 年內。
- 報名方式:現場報名、郵寄報名、新北勞動雲-職訓補給站之線上系統報名。
- 報名繳交文件:
 - 報名表(請填寫完整)。
 - 1 吋照片 1 張(請在背面寫上姓名與班別)。
 - 身分證正、反面影本(或有效期間居留證正、反面影本,請實貼於黏貼處)。
 - 查詢個人資料同意書。
 - 其他文件:詳細記事之全戶「戶口名簿」或開課前 1 個月內「戶籍謄本」影本(原、新住民需檢附)、在職證明(請自行斟酌是否繳件)等。
- 錄訓程序:
 - 於報名截止日前交齊前述報名資料,始完成報名程序,未繳齊者視同未完成報名程序,不予甄試。
 - 以甄試(筆試)方式辦理,依甄試成績高低順序錄訓。
 - 錄訓名單及報到注意事項將於甄試日後於新北勞動雲-最新消息公告。
- 課程「訓練起訖日期」視報名情形做調整,如有延長招生期間之必要,將於「新北勞動雲-最新消息」公告。
- 受訓期間依規定以職訓中心名義強制加入訓字號「勞工保險」或「勞工職業災害保險」(不含全民健保)。
- 錄訓學員無正當理由於報到當日未報到且未請假或未能於規定期限內完成報到(繳費)者,以棄權論,倘於一年內報名本中心其他訓練課程,將列為備取。
- 錄訓學員於錄取時需繳交自行負擔部分訓練費用,其中申請退訓(退費)依據職業訓練機構設立及管理辦法第 16 條辦理,規定如下:
 - 繳納訓練費用之學員於開訓前退訓者,退還所繳費用百分之七十。
 - 已開訓未逾訓練總時數三分之一而退訓者,退還所繳費用百分之五十。
 - 已開訓逾訓練總時數三分之一而退訓者,所繳費用不予退還。
- 相關最新招生資訊或公告事項依官網為主,可逕上新北勞動雲-職訓補給站(<https://ilabor.ntpc.gov.tw/cloud/VocTraining>)查詢或電話(02) 8969-2150。

115 年度

新北市政府職業訓練中心

課程招生簡章



更多課程請搜尋
「新北勞動雲-職訓補給站」
或掃描 QR CODE



由就業安定基金補助

廣告 115.03

職前訓練班

地區	招訓班別	訓練時數	報名截止日期	訓練期間	聯絡電話
三重	稅務會計人員專班	300	3/26 中午 12 時	4/13-6/12	(02) 2586-8980 分機 113-115 吳先生
臺北市南港區	飛機修護班	400	3/27 中午 12 時	4/13-6/30	(02) 2312-3998 羅小姐
土城	室內設計電繪班 (1) -AutoCAD+SketchUp+AI 輔助	196	4/10	4/20-5/28	(02) 8969-2150 分機 209 廖先生
鶯歌	流行快剪快燙造型就業班	300	4/13 中午 12 時	4/27-7/07	(02) 2670-2318 廖小姐
土城	蔬食糕點麵包訓練班	300	4/15 中午 12 時	4/27-7/10	(02) 2267-2229 張小姐、彭小姐
土城	公共托育人員訓練專班 (1)	134	4/16	5/05-5/28	(02) 8969-2150 分機 202 王小姐
中和	美容美甲從業人員培訓班	300	4/16 中午 12 時	5/04-7/13	(02) 2925-9620 黃小姐、蘇小姐
桃園市桃園區	創意造型點心人才培訓班	300	4/17 中午 12 時	5/05-7/17	(03) 338-1119 魯小姐、彭小姐
臺北市松山區	證券期貨交易人才訓練班 (1)	300	4/21 中午 12 時	5/04-7/07	0966-277131 吳助教
鶯歌	小型車逕升大客車駕駛訓練班 (2)	97	4/22 中午 12 時	4/29-6/16	(02) 2670-4023 陳小姐
三重	飯店從業人員班	300	4/30 中午 12 時	5/18-7/31	(02) 2586-8980 分機 113-115 吳先生
三重	彩妍新娘秘書造型實務產訓合作班	300	5/13 中午 12 時	6/01-7/23	(02) 2976-0367 陳先生
臺北市中正區	生成式 AI 影音創作養成班	400	5/14 中午 12 時	6/01-9/02	(02) 2772-3696 分機 336 徐老師
樹林	國民小吃及地方伴手禮訓練班	300	5/15 中午 12 時	6/01-8/12	(02) 2668-7732 劉小姐、彭小姐
臺北市中山區	流行剪染造型實務班	300	5/18 中午 12 時	6/01-7/31	(02) 2531-7981 施小姐
臺北市松山區	AI 數位行銷整合實務班	300	5/18 中午 12 時	6/01-7/28	(02) 8786-9798 分機 112 李先生
土城、新店	到府坐月子人員實務班	300	依官網 公告為主	6/16-8/18	(02) 8969-2150 分機 202 王小姐
新莊	中餐葷食暨超人氣點心實務班	300	5/22-7/20 中午 12 時	8/06-10/01	(02) 2974-1288 葉老師
淡水 (近竹圍捷運站)	咖啡調配技巧職能專班 (2)	156	5/25	6/01-7/14	(02) 2808-1612 張小姐、江小姐
中和	AI 個人品牌電商經營實戰班	294	6/8	6/15-8/21	(02) 8969-2150 分機 201 余小姐
鶯歌	小型車逕升大客車駕駛訓練班 (3)	97	6/10 中午 12 時	6/17-8/04	(02) 2670-4023 陳小姐
三重	會計事務助理人員專班	300	6/11 中午 12 時	7/01-8/31	(02) 2586-8980 分機 113-115 吳先生
臺北市中正區	AI 數位行銷與電商經營實務班	300	6/16 中午 12 時	6/29-8/19	(02) 2550-6138 白助教
臺北市大安區	全方位餐飲從業人員培訓班	300	6/16 中午 12 時	7/06-9/04	(02) 2755-6939 分機 211 李主任
中和	Excel 基礎數據與生成式 AI 應用班 - 原住民優先班	234	6/18	6/29-8/20	(02) 8969-2150 分機 208 陳先生
臺北市松山區	證券期貨交易人才訓練班 (2)	300	6/23 中午 12 時	7/06-9/08	0966-277131 吳助教
新莊	中餐料理與複合式餐飲培訓班	300	6/29-8/31 中午 12 時	9/16-11/13	(02) 2974-1288 葉老師

地區	招訓班別	訓練時數	報名截止日期	訓練期間	聯絡電話
土城	縫紉手作培訓班	300	7/1 中午 12 時	7/13-9/25	(02) 2267-2229 張小姐、彭小姐
臺北市大安區	美膚保養專業美容師班	300	7/6 中午 12 時	7/20-9/18	(02) 2777-1688 陳小姐
永和	AI 數據應用與雙程式開發班	400	7/14 中午 12 時	7/30-10/30	(02) 2772-3696 分機 205 陳老師
臺北市中正區	數據分析暨機器學習應用班	400	7/14 中午 12 時	7/30-10/16	(02) 2316-7732 張小姐
新店	月子照護餐飲實務班	300	7/14 中午 12 時	8/03-9/23	(02) 2218-8956 分機 137 林小姐
新莊	AI 數位設計實務班	400	7/16 中午 12 時	8/03-11/04	(02) 2772-3696 分機 336 徐老師
臺北市中正區	Java 全端網站 AI 應用開發設計班	400	7/21 中午 12 時	8/04-11/12	(02) 2382-6015 張先生
鶯歌	小型車逕升大客車駕駛訓練班 (4)	97	7/29 中午 12 時	8/05-9/22	(02) 2670-4023 陳小姐
板橋	室內軟裝與 BIM 空間應用班	400	7/31 中午 12 時	8/17-11/13	(02) 2772-3696 分機 205 陳老師
臺北市文山區	室內配線與居家水電培訓班	300	8/5 中午 12 時	8/24-10/22	(02) 2234-8989 分機 63 周小姐
臺北市松山區	AI 短影音行銷實務班	300	8/24 中午 12 時	9/09-11/10	(02) 8786-9798 分機 112 李先生
鶯歌	小型車逕升大客車駕駛訓練班 (5)	97	9/16 中午 12 時	9/23-11/10	(02) 2670-4023 陳小姐

證照輔導訓練班

地區	招訓班別	訓練時數	報名截止日期	訓練期間	訓練費用	聯絡電話
泰山	冷凍空調裝修丙級證照輔導班 (1) - 原住民優先班	96	3/17	3/29-7/05	2,960	(02) 8969-2150 分機 209 廖先生
新店	女裝丙級證照輔導班	80	3/22	4/12-6/28	2,120	(02) 8969-2150 分機 202 王小姐
三重	荷重在 1 公噸以上之堆高機操作人員安全衛生教育訓練班 - 假日 (2) 中高齡優先班	26	3/26	4/11-4/26	700	(02) 8512-3574 李先生
三重	會計事務資訊丙級證照輔導班 (1)	42	3/26	4/12-6/07	920	(02) 8969-2150 分機 201 余小姐
三重	甲種職業安全衛生業務主管安全衛生教育訓練班 (1)	42	3/26	4/13-4/29	750	(02) 8512-3574 李先生
三重	男子理髮丙級證照輔導班	77	3/29	4/11-7/04	2,680	(02) 8969-2150 分機 202 王小姐
土城	電腦硬體裝修丙級證照輔導班 (1) - 中高齡優先班	45	3/31	4/11-5/30	1,100	(02) 8969-2150 分機 208 陳先生
中和	建築製圖應用 - 電腦繪圖丙級證照輔導班 (1)	96	4/1	4/11-5/31	1,500	(02) 8969-2150 分機 209 廖先生
三重	機器腳踏車修護丙級證照輔導班 (1)	72	4/3	4/12-6/06	1,610	(02) 8969-2150 分機 309 王先生
土城	網路架設丙級證照輔導班 (1)	45	4/10	4/18-6/06	1,560	(02) 8969-2150 分機 208 陳先生
泰山	室內配線丙級證照輔導班 (1) - 女性優先班	144	4/10	4/18-6/28	3,990	(02) 8969-2150 分機 309 王先生

地區	招訓班別	訓練時數	報名截止日期	訓練期間	訓練費用	聯絡電話
三重	職業安全衛生管理乙級證照輔導班	115	4/17	5/09-8/29	2,100	(02) 8512-3574 李先生
淡水 (近竹圍捷運站)	照顧服務員實務課程班 (2) - 新住民優先班	40	4/20	5/02-04 及 5/09-10	900	(02) 2808-1612 張小姐、江小姐
三重	泥水 (砌磚項) 丙級證照輔導班	84	4/23	5/16-7/05	2,000	(02) 8512-3574 李先生
中和	會計事務資訊乙級證照輔導班 (1)	96	4/26	4/19-7/26	1,660	(02) 8969-2150 分機 201 余小姐
淡水	會計事務資訊丙級證照輔導班 (2) - 中高齡優先班	42	4/26	5/09-6/27	870	(02) 8969-2150 分機 201 余小姐
新店	中餐烹調 (葷食) 丙級證照輔導班 (2) - 新住民優先班	112	4/27	5/09-6/28	3,500	(02) 8969-2150 分機 203 楊小姐
三重	荷重在 1 公噸以上之堆高機操作人員安全衛生教育訓練班 - 外籍移工專班	31	4/30	5/23-5/31	免費	(02) 8512-3574 李先生
新店	烘焙食品 (餅乾類) 丙級證照輔導班 (2)	48	5/4	5/16-6/07	1,600	(02) 8969-2150 分機 203 楊小姐
三重	中式麵食加工酥 (油) 皮、糕 (漿) 皮類丙級證照輔導班 - 中高齡優先班	48	5/4	5/17-7/19	1,600	(02) 8969-2150 分機 203 楊小姐
深坑	工業配線丙級證照輔導班 (2)	108	5/12	5/23-8/15	3,000	(02) 8969-2150 分機 209 廖先生
三重	堆高機操作實務課程班 - 平日 (1)	34	5/15	6/08-6/26	700	(02) 8512-3574 李先生
三重	丙種職業安全衛生業務主管安全衛生教育訓練班 (2)	21	5/22	6/15-6/29	500	(02) 8512-3574 李先生
新店	美容丙級證照輔導班 - 中高齡優先班	66	5/24	6/06-8/22	2,280	(02) 8969-2150 分機 202 王小姐
新店	中式麵食加工水調 (和) 麵類丙級證照輔導班 - 原住民優先班	48	6/1	6/13-7/12	1,600	(02) 8969-2150 分機 203 楊小姐
新店	中餐烹調 (素食) 丙級證照輔導班 (1) - 原住民優先班	112	6/15	6/27-8/09	3,500	(02) 8969-2150 分機 203 楊小姐
土城	iPAS AI 應用規劃師初級能力培訓班 (1)	18	依官網 公告為主	6/27-28 及 7/04	依官網 公告為主	(02) 8969-2150 分機 208 陳先生
土城	iPAS AI 應用規劃師初級能力培訓班 (2)	18	依官網 公告為主	依官網 公告為主	依官網 公告為主	(02) 8969-2150 分機 208 陳先生
林口	會計事務資訊丙級證照輔導班 (3)	42	6/26	7/04-8/22	820	(02) 8969-2150 分機 201 余小姐
板橋	就業服務乙級證照輔導班 (2)	56	6/26	7/11-8/29	1,110	(02) 8969-2150 分機 201 余小姐
-	iPAS 淨零碳規劃管理師 - 初級能力鑑定輔導班 (1)	18	依官網 公告為主	依官網 公告為主	依官網 公告為主	(02) 8969-2150 分機 201 余小姐
-	iPAS 淨零碳規劃管理師 - 初級能力鑑定輔導班 (2)	18	依官網 公告為主	依官網 公告為主	依官網 公告為主	(02) 8969-2150 分機 201 余小姐