

## 113 年度 11800 電腦軟體應用丙級技術士技能檢定學科測試試題

本試卷有選擇題 80 題，每題 1.25 分，皆為單選選擇題，測試時間為 100 分鐘，請在答案卡上作答，答錯不倒扣；未作答者，不予計分。





准考證號碼：

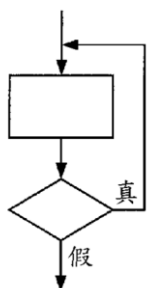
姓 名：

單選題：





1. (2) 下列哪個數值與其他不同？① $22_8$  ② $10000_2$  ③ $18_{10}$  ④ $12_{16}$ 。
2. (1) 對於「防範電腦犯罪的措施」中，下列何者不正確？①避免採用開放系統架構 ②資料檔案加密 ③明確劃分使用者權限 ④加強門禁管制。
3. (3) 微處理器與外部連接之各種訊號匯流排，何者具有雙向流通性？①位址匯流排 ②狀態匯流排 ③資料匯流排 ④控制匯流排。
4. (4) 下列 C/C++ 程式片段，何者敘述正確？①While ( sum <=1000 )之後應該要有分號 ②sum = sum +30; 必須使用大括號括起來 ③小括號應該改成大括號 ④While 應該改成 while。  
**While (sum <= 1000)**  
**sum = sum + 30;**
5. (1) 下列何者是一種高速的數位電話服務，可提高使用者連接 Internet 或公司區域網路(LAN)的速度？①ISDN ②ADSL ③ETHERNET ④ISBN。
6. (1) 在 Linux 作業系統下，使用何種指令可以顯示目前的目錄？①pwd ②makdir ③cat ④fg。
7. (3) 有關「CPU 及記憶體處理」之說明，下列何者「不正確」？①ALU 負責算術運算及邏輯運算 ②記憶體單元儲存程式指令及資料 ③I/O 負責算術運算及邏輯運算 ④控制單元負責指揮協調各單元運作。
8. (1) 下列何者是 iPhone 所使用的作業系統？①iOS ②Android ③Windows ④Unix。
9. (2) 有關 OTG(On-The-Go)之敘述，下列何者正確？①可以讓隨身碟直接透過 WiFi 傳送資料到雲端 ②可以將隨身碟連接到手機，讓手機存取隨身碟之資料 ③可以提昇隨身碟資料傳送之速度 ④可以將兩個隨身碟連接複製資料。
10. (1) 下列何者非屬電氣災害類型？①雷電閃爍 ②電弧灼傷 ③電氣火災 ④靜電危害。
11. (1) 「資料緩衝區(Data Buffer)」的作用為何？①暫存資料，以做後續處理 ②避免電腦當機 ③防止因斷電所造成之資料流失 ④增加硬碟(Hard Disk)之容量。
12. (1) 從事專業性工作，在與客戶約定時間應 ①儘可能準時，依約定時間完成工作 ②保持彈性，任意調整 ③自己方便就好，不必理會客戶的要求 ④能拖就拖，能改就改。
13. (4) 關於物聯網描述，下列敘述何者正確？①物聯網的英文名稱為 Interconnection of Things (IoT) ②透過物聯網蒐集的少量資訊也能發揮顯著價值 ③網路層主流關鍵技術包含雲端運算、巨量資料分析、資料探勘、商業智慧 (BI) ④物聯網可賦予智慧給物件，並擁有與其他物件或人溝通的能力。
14. (4) 一般桶裝瓦斯(液化石油氣)主要成分為丁烷與下列何種成分所組成？①辛烷 ②甲烷 ③乙烷 ④丙烷。
15. (1) 以下何種內碼可以涵蓋世界各種不同文字？①UNICODE ②EBCDIC ③ASCII ④BIG-5。
16. (1) Windows 登入時，若鍵入的密碼其「大小寫不正確」會導致下列何種結果？①要求重新輸入密碼 ②Windows 將先關閉，並重新開機 ③仍可以進入 Windows ④進入 Windows 的安全模式。
17. (2) 一般若要使用 Internet，為了安全性與保密性，必須要有密碼及 ①學號 ②帳號 ③身分證字號 ④信用卡號 才能進入。
18. (3) 關於「中文內碼」的說明，下列何者正確？①一字多碼，長度一定 ②一字一碼，長度不定 ③一字一碼，長度一定 ④一字多碼，長度不定。
19. (3) 某公司員工因執行業務，擅自以重製之方法侵害他人之著作財產權，若被害人提起告訴，下列對於處罰對象的敘述，何者正確？①僅處罰侵犯他人著作財產權之員工 ②員工只要在從事侵犯他人著作財產權之行為前請示雇主並獲同意，便可以不受處罰 ③該名員工及其雇主皆須受罰 ④僅處罰雇用該名員工的公司。

20. (3) 國家溫室氣體長期減量目標為中華民國 139 年(西元 2050 年)溫室氣體排放量降為中華民國 94 年溫室氣體排放量的百分之多少以下？ ①20 ②40 ③50 ④30。
21. (4) 在網際網路的網域組織中，下列敘述何者是錯誤的？ ①gov 代表政府機構 ②mil 代表軍方單位 ③edu 代表教育機構 ④org 代表商業機構。
22. (4) 在 Windows 10 環境中「動態磚」的區域，最多可用滑鼠拖寬成幾區？ ①5 ②2 ③4 ④3。
23. (4) 企業的防火牆通常不應該拒絕下列哪種封包？ ①外部進入的 telnet 封包 ②外部進入但位址標示為內部的封包 ③外部進入且目的位址是防火牆的封包 ④外部進入的 HTTP 封包。
24. (3) IPv4 中提供使用私有 IP 位址空間的網路，例如 192.168.0.0-192.168.255.255 的區塊，下列何者是 IPv6 私有 IP 位址空間的寫法？ ①FF02::1:FF00:0101:0202 ②FE80::1 ③FEC0::2 ④FF02::A001。
25. (2) 飼主遛狗時，其狗在道路或其他公共場所便溺時，下列何者應優先負清除責任？ ①清潔隊 ②主人 ③土地所有權人 ④警察。
26. (4) 從事廢棄物清除、處理業務者，應向直轄市、縣（市）主管機關或中央主管機關委託之機關取得何種文件後，始得受託清除、處理廢棄物業務？ ①運輸車輛購買證明 ②公司財務證明 ③運輸車輛駕駛證明 ④公民營廢棄物清除處理機構許可文件。
27. (3) 依環境影響評估法規定，對環境有重大影響之虞的開發行為應繼續進行第二階段環境影響評估，下列何者不是上述對環境有重大影響之虞或應進行第二階段環境影響評估的決定方式？ ①自願進行 ②明訂開發行為及規模 ③有民眾或團體抗爭 ④環評委員會審查認定。
28. (4) 下列何種機制可藉由訂閱方式，即時取得他人部落格的最後內容？ ①FTP(File Transfer Protocol) ②CSS(Cascading Style Sheets) ③SET(Secure Electronic Transaction) ④RSS(Really Simple Syndication)。
29. (2) 在 Windows 10 中，如果要更改顯示器的解析度，應該在哪裡設定？ ①校正色彩 ②調整解析度 ③設定自訂文字大小 ④調整亮度。
30. (2) 電腦中，一個 24x24 點的中文字型，在記憶體中共佔用了多少位元組？ ①24 ②72 ③64 ④48。
31. (2) 下列何者屬於惡意破壞？ ①系統軟體有誤 ②擅改資料內容 ③系統操作錯誤 ④人為怠慢。
32. (1) 為了避免電腦中重要資料意外被刪除，我們應該？ ①定期備份 ②將資料內容全部列印為報表 ③嚴禁他人使用該部電腦 ④安裝保全系統。
33. (1) 電子商務之四流，不包含？ ①訂單流 ②金流 ③物流 ④商流。
34. (1) 下列何者「不是」數位簽名的功能？ ①做為信件分類之用 ②發信人無法否認曾發過信件 ③證明信件的來源 ④可檢測信件是否遭竄改。
35. (2) 大數據(Big Data)分析中的”大量數據”，指的是哪個特性？ ①Veracity ②Volume ③Variety ④Velocity。
36. (2) 「CPU 80586」具 64 位元的資料匯流排及 32 位元的位址匯流排，其可定址的最大線性記憶體空間為 ①8GB ②4GB ③1GB ④16GB。
37. (3) 字母"B"的 ASCII 碼以二進位表示為"01000010"，若電腦傳輸內容為"101000010"，以便檢查該字母的正確性，則下列敘述何者正確？ ①使用二進位數檢查 ②使用偶數同位元檢查 ③使用奇數同位元檢查 ④不做任何正確性的檢查。
38. (3) 下列有關「符合綠色環保電腦的條件」之敘述，何者不正確？ ①必須是省電的 ②必須符合人體工學 ③必須是木製外殼 ④必須是低污染，低輻射。
39. (1) 災變復原計劃，不包括下列何者之參與？ ①非組織內之使用人員 ②程式設計人員 ③系統操作人員 ④資料處理人員。
40. (4) 根據美國國家標準與技術研究院(NIST)對雲端的定義，下列何者「不是」雲端運算(Cloud Computing)之服務模式？ ①基礎架構即服務 (Infrastructure as a Service, IaaS) ②軟體即服務 (Software as a Service, SaaS) ③平台即服務 (Platform as a Service, PaaS) ④內容即服務 (Content as a Service, CaaS)。
41. (2) 在 Windows 10 中，在中文輸入法中，要開啟和關閉中文輸入法，預設值為按下列哪一個按鍵？ ①Ctrl+Shift ②Ctrl+Space ③Shift+Space ④Ctrl+Alt。

42. (1) 有關勒索病毒的運作原理，下列那一項敘述有誤？ ①這是屬於破壞性的攻擊手法 ②勒索者以握有金鑰來進行威脅 ③被勒索者需要取得解密的金鑰才能解開檔案 ④使用非對稱式加密法來達到目的。
43. (3) 在 Windows 10 預設環境中，要關閉「虛擬桌面」可以按下哪個組合鍵？ ① +Ctrl+F8 ② +Ctrl+F1 ③ +Ctrl+F4 ④ +Ctrl+F9。
44. (4) 在 ASCII Code 的表示法中，下列之大小關係何者錯誤？ ① $c > b > a$  ② $p > g > e$  ③ $3 > 2 > 1$  ④ $A > B > C$ 。
45. (1) 在 Windows 10 的環境中，下列何者可將「當我按下電源按鈕時」的功能設定為休眠？ ①電源與睡眠 ②輕鬆存取 ③更新與安全性 ④個人化。
46. (3) 下列何者不屬於系統程式(System Program)？ ①Linker ②Loader ③Microsoft Office ④Compiler。
47. (2) 在文書處理軟體 Microsoft Word 2019 中，選取文字後，要在文字加上圓圈符號，可使用下列哪一項功能？ ①表格 ②圍繞文字 ③頁面框線 ④字元框線。
48. (3) 下列何種電腦通訊傳輸媒體之傳輸速度最快？ ①同軸電纜 ②電話線 ③光纖 ④雙絞線。
49. (3) 雇主要求確實管制人員不得進入吊舉物下方，可避免下列何種災害發生？ ①缺氧 ②墜落 ③物體飛落 ④感電。
50. (4) 下列關於 XML(eXtensible Markup Language)的敘述中，何者是錯誤的？ ①XSL 用來提供 XML 套用排版樣式之功能 ②DTD 是用來規範 XML 文件的格式 ③XML 提供一個跨平台、跨網路、跨程式語言的資料描述格式 ④XML 和 HTML 一樣，都只能使用事先定義的標籤(tag)。
51. (2) Linux 是屬何種系統？ ①編輯系統(Editor Systems) ②作業系統(Operation Systems) ③應用系統(Application Systems) ④資料庫系統(Database Systems)。
52. (2) 為了取得良好的水資源，通常在河川的哪一段興建水庫？ ①下游 ②上游 ③中游 ④下游出口。
53. (1) 下列那一項為解決勒索病毒最根本的方法？ ①定期離線備份成不同版本 ②使用異地線上即時同步備援 ③使用合法軟體 ④安裝防毒軟體。
54. (1) 表示 0 到 9 的十進制數值，至少需要幾個二進位位元？ ①4 ②3 ③2 ④1。
55. (4) 在 Microsoft Word 2010 中，根據 Word 預設值，圖片會在儲存檔案時，以何種解析度來壓縮影像？ ①300ppi ②150ppi ③96ppi ④220ppi。
56. (4) 下列哪一項動作進行時，重新開機會造成檔案被破壞的可能性？ ①程式正在計算 ②程式等待使用者輸入資料 ③程式從磁碟讀取資料 ④程式正在對磁碟寫資料。
57. (4) 比作業系統先一步被讀入記憶體中，並伺機對其他欲做讀寫動作的磁碟感染病毒，此種是屬於下列哪一型病毒的特徵？ ①木馬型病毒 ②檔案非常駐型病毒 ③檔案常駐型病毒 ④開機型病毒。
58. (1) 下列何項「不是」照明節能改善需優先考量之因素？ ①燈具之外型是否美觀 ②照明之品質是否適當 ③照度是否適當 ④照明方式是否適當。
59. (1) 下列何種連接埠可用來為 MP3 Player、手機等 3C 產品充電？ ①USB ②PS/2 ③RJ-45 ④DVI。
60. (3) 下列流程圖所對應的 C/C++指令為何？ ①while ②if...then...else ③do...while ④switch...case。



61. (1) 在 Microsoft Word 2010 中，下列何者不是「設定圖片格式」的「反射」效果可調整之項目？ ①對比 ②大小 ③距離 ④模糊。
62. (2) 下列何者不屬於保護電腦資料的安全措施？ ①投保產物險 ②工作人員意外險 ③消防設施 ④電路安全系統。
63. (3) 在主記憶體中，提供程式執行輸入或輸出敘述，存取資料記錄的暫時儲存區，稱之為 ①控制區 ②磁區 ③緩衝區 ④記錄區。

64. (2) 下列何者不是 QR-Code 的特色？ ①能以多種方向掃描 ②須使用 RFID 感應器讀取 ③外表成正方形，角落會有類似「回」字的圖案 ④具容錯能力。
65. (2) 依職業安全衛生設施規則規定，噪音超過多少分貝之工作場所，應標示並公告噪音危害之預防事項，使勞工周知？ ①75 ②90 ③85 ④80。
66. (4) 數據機傳輸資料的速率之單位為何？ ①Gps(Giga per second) ②Mps(Mega per second) ③Bps(Byte per second) ④bps(bit per second)。
67. (2) IPv4 將 IP 分為多少個等級？ ①7 ②5 ③4 ④6。
68. (3) 入侵偵測方法中，相較於特徵偵測(Signature-Based Detection)及異常偵測(Anomaly-Based Detection)的好處為何？ ①可以做到即時偵測 ②偵測比較準確 ③可以偵測未知的威脅 ④速度較快。
69. (4) 關於「網際網路(Internet)」的敘述，下列何者正確？ ①Internet 是起於 40 年代 ②Internet 只是現成可用於防禦部門和研究大學 ③Internet 使用者數目可無限制擴張 ④Internet 是國際的範圍。
70. (4) 算術及邏輯單元負責執行所有的運算，而主記憶體與 ALU 之間的資料傳輸，由誰負責監督執行？ ①主記憶體 ②輸入輸出裝置 ③監督程式 ④控制單元。
71. (4) 對於噪音之量測，下列何者錯誤？ ①測量低頻噪音時，僅限於室內地點測量，非於戶外量測 ②風速大於每秒 5 公尺時不可量測 ③聲音感應器應置於離地面或樓板延伸線 1.2 至 1.5 公尺之間 ④可於下雨時測量。
72. (4) 某甲在公務機關擔任首長，其弟弟乙是某協會的理事長，乙為舉辦協會活動，決定向甲服務的機關申請經費補助，下列有關利益衝突迴避之敘述，何者正確？ ①協會是舉辦慈善活動，甲認為是好事，所以指示機關承辦人補助活動經費 ②乙為順利取得補助，應該隱瞞是機關首長甲之弟弟的身分 ③機關未經公開公平方式，私下直接對協會補助活動經費新臺幣 10 萬元 ④甲應自行迴避該案審查，避免瓜田李下，防止利益衝突。
73. (2) 多點觸控螢幕是使用哪一類的螢幕？ ①光學式觸控面板 ②投射式電容觸控面板 ③電容式觸控面板 ④電阻式觸控面板。
74. (3) 在 Windows 10 預設環境中，要選擇不同的中文輸入法，可以使用何鍵來選擇？ ① +C ② +F ③ +空白鍵 ④ +Alt。
75. (2) 下列應用軟體中，何者不具有文書處理功能？ ①OpenOffice Writer ②Microsoft Access ③WordPad ④Microsoft Word。
76. (1) 小吳是公司的專用司機，為了能夠隨時用車，經過公司同意，每晚都將公司的車開回家，然而，他發現反正每天上班路線，都要經過女兒學校，就順便載女兒上學，請問可以嗎？ ①不可以，這是公司的車不能私用 ②可以，要資源須有效使用 ③可以，只要不被公司發現即可 ④可以，反正順路。
77. (1) 有關電腦中心的資訊安全防護措施之敘述，下列何者「不正確」？ ①所有備份資料應放在一起以防遺失 ②機房應選用耐火、絕緣、散熱性良好的材料 ③需要資料管制室，做為原始資料的驗收、輸出報表的整理及其他相關資料保管 ④資訊中心的電源設備必須有穩壓器及不斷電系統。
78. (3) 下列何者非屬勞工從事電氣工作，應符合之規定？ ①停電作業應檢電掛接地 ②穿戴絕緣防護具 ③穿戴棉質手套絕緣 ④使其使用電工安全帽。
79. (3) 當要離開 Windows 10 並關閉電腦，以下何種方式為正確？ ①關閉 PC 上的電源 ②按 Ctrl+Alt+Delete 鍵 ③使用開始功能表的電腦關機指令 ④按 PC 上的 Reset 鍵。
80. (3) 在 Windows 10 中，如果要更改桌面背景，可使用控制台的何種功能？ ①色彩管理 ②顯示 ③個人化 ④系統。